



ធនាគារជាតិ នៃ កម្ពុជា
NATIONAL BANK OF CAMBODIA

ព្រឹត្តិបត្រស្ថិតិសីលក្លរីខណ្ឌ

Balance of Payments Statistics Bulletin

ត្រីមាសទី៣ ឆ្នាំ២០២១ លេខ ៧៣

Third Quarter 2021, Series No. 73



ប្រសាសន៍របស់ ឯកឧត្តម ទេសាភិបាល ធនាគារជាតិនៃកម្ពុជា



ធនាគារជាតិនៃកម្ពុជា មានសេចក្តីសោមនស្ស សូមផ្សព្វផ្សាយព្រឹត្តិបត្រស្ថិតិជញ្ជីងទូទាត់លេខ៧៣ ប្រចាំត្រីមាសទី៣ ឆ្នាំ២០២១ ដែលត្រូវបានបោះពុម្ពផ្សាយជាភាសាខ្មែរ និងភាសាអង់គ្លេស ជាប្រាក់រៀល។ ព្រឹត្តិបត្រនេះត្រូវបានចងក្រងឡើងជាមួយនឹងសេរីទិន្នន័យជាប្រចាំត្រីមាស រួមមានស្ថិតិជញ្ជីងទូទាត់ ស្ថានភាពវិនិយោគអន្តរជាតិ និងបំណុលក្រៅប្រទេស ព្រមជាមួយនឹងការពិពណ៌នាសង្ខេបពីបច្ចុប្បន្នភាពវិស័យក្រៅប្រទេសរបស់ប្រទេសកម្ពុជា។ ព្រឹត្តិបត្រស្ថិតិជញ្ជីងទូទាត់ និងតារាងសង្ខេបស្ថិតិ

ពាក់ព័ន្ធទាំងនេះ អាចស្វែងរកបាននៅលើគេហទំព័ររបស់ធនាគារជាតិនៃកម្ពុជា។

ធនាគារជាតិនៃកម្ពុជា សូមជូនដំណឹងដល់សាធារណជនជ្រាបថា ព្រឹត្តិបត្រស្ថិតិជញ្ជីងទូទាត់នេះត្រូវបានចងក្រងនិងចេញផ្សាយ ដោយអនុលោមតាមវិធីសាស្ត្រចងក្រងស្ថិតិជញ្ជីងទូទាត់និងស្ថានភាពវិនិយោគអន្តរជាតិបោះពុម្ពលើកទី៦ (BPM6) នៅឆ្នាំ២០០៩ ដោយមូលនិធិរូបិយវត្ថុអន្តរជាតិ (IMF)។ ធនាគារជាតិនៃកម្ពុជា នៅតែបន្តអភិវឌ្ឍ និងពង្រឹងវិធីសាស្ត្រចងក្រងស្ថិតិជញ្ជីងទូទាត់នេះឱ្យមានភាពប្រសើរឡើង ដើម្បីផលិតទិន្នន័យស្ថិតិជញ្ជីងទូទាត់ក្រោមតារាងស្តង់ដារអន្តរជាតិសម្រាប់បម្រើដល់ការប្រើប្រាស់របស់សាធារណជន ឱ្យកាន់តែមានប្រសិទ្ធភាពខ្ពស់។

“កំណត់បង្ហាញបច្ចេកទេស” នៅផ្នែកខាងក្រោយនៃព្រឹត្តិបត្រនេះបានបង្ហាញអំពីសេចក្តីអធិប្បាយសង្ខេប សម្រាប់អ្នកអាន អ្នកប្រើប្រាស់ទិន្នន័យ និងសាធារណជន ក្នុងការស្វែងយល់បន្ថែមអំពីវិធីសាស្ត្រចងក្រង BPM6 ដោយក្នុងនោះរួមមាន ទស្សនាទាននិងនិយមន័យ ប្រភពទិន្នន័យ វិធីសាស្ត្រចងក្រង និងតារាងសង្ខេបស្តីពីការផ្លាស់ប្តូររវាង BPM5 និង BPM6។

ធនាគារជាតិនៃកម្ពុជា សូមថ្លែងអំណរគុណចំពោះ ក្រសួង-ស្ថាប័នពាក់ព័ន្ធ និងអ្នកផ្តល់ទិន្នន័យ ដែលតែងតែផ្តល់កិច្ចសហការល្អក្នុងការផ្តល់ទិន្នន័យ ជាធាតុចូលយ៉ាងសំខាន់គាំទ្រដល់និរន្តរភាពនៃការចងក្រងស្ថិតិជញ្ជីងទូទាត់ក៏ដូចជាព្រឹត្តិបត្រស្ថិតិជញ្ជីងទូទាត់របស់ប្រទេសកម្ពុជានាពេលកន្លងមក។

ធនាគារជាតិនៃកម្ពុជា សូមថ្លែងអំណរគុណចំពោះចំណាប់អារម្មណ៍របស់អ្នកអាន និងអ្នកប្រើប្រាស់ទិន្នន័យមកលើព្រឹត្តិបត្រស្ថិតិជញ្ជីងទូទាត់របស់ប្រទេសកម្ពុជា។

ថ្ងៃអង្គារ ១០កើត ខែមិគសិរ ឆ្នាំឆ្លូវ ត្រីស័ក ព.ស.២៥៦៥
រាជធានីភ្នំពេញ ថ្ងៃទី១៤ ខែធ្នូ ឆ្នាំ២០២១

ទេសាភិបាល

ហ ចាន់តុ

មាតិកា

២០២៤

ទំព័រ

កំណត់សម្គាល់	៣
ផ្នែកសំខាន់ៗ	៤
សមាសភាគគន្លឹះ:	៤
បំណុលគន្លឹះ:	៤
រូបទី១ ៖ សមាសភាគគណនីចរន្ត និងគណនីដើមទុន	៤
ការវិភាគលើការប៉ាន់ស្មាន	៥
គណនីចរន្ត និងគណនីដើមទុន	៥
គណនីចរន្ត	៥
រូបទី២ ៖ ការនាំចេញ និងការនាំចូល	៥
រូបទី៣ ៖ សេវា (ឥណទាន និងឥណពន្ធ)	៦
រូបទី៤ ៖ ចំណូលបឋម (ឥណទាន និងឥណពន្ធ)	៧
រូបទី៥ ៖ ចំណូលបន្ទាប់បន្សំ (ឥណទាន និងឥណពន្ធ)	៨
គណនីដើមទុន	៨
រូបទី៦ ៖ គណនីដើមទុន	៨
គណនីហិរញ្ញវត្ថុ	៩
រូបទី៧ ៖ សមាសភាគគណនីហិរញ្ញវត្ថុ	៩
ស្ថានភាពវិនិយោគអន្តរជាតិ	១០
រូបទី៨ ៖ សមាសភាគស្ថានភាពវិនិយោគអន្តរជាតិ	១០
តារាងស្ថិតិជញ្ជីងទូទាត់	១១
តារាង១ ៖ តារាងស្ថិតិជញ្ជីងទូទាត់របស់ប្រទេសកម្ពុជា	១១
តារាង២ ៖ គណនីទំនិញ	១២
តារាង៣ ៖ គណនីសេវា	១៣
តារាង៤ ៖ គណនីចំណូលបឋម	១៤
តារាង៥ ៖ គណនីចំណូលបន្ទាប់បន្សំ	១៥
តារាង៦ ៖ គណនីដើមទុន	១៦
តារាង៧ ៖ គណនីហិរញ្ញវត្ថុ	១៧
តារាង៨ ៖ ស្ថានភាពវិនិយោគអន្តរជាតិ	១៨
តារាង៩ ៖ បំណុលក្រៅប្រទេស បែងចែកតាមប្រភេទ	១៩
តារាង១០ ៖ អនុបាតជញ្ជីងទូទាត់	២០
កំណត់បញ្ជីបច្ចេកទេស	២១

កំណត់សម្គាល់ ៖

ការសាកសួរព័ត៌មាន

ចំពោះព័ត៌មានបន្ថែមអំពីស្ថិតិជញ្ជីងទូទាត់ និងស្ថិតិដែលពាក់ព័ន្ធសូមទំនាក់ទំនងមក នាយកដ្ឋានស្ថិតិ នៃអគ្គនាយកដ្ឋានបច្ចេកទេសធនាគារជាតិនៃកម្ពុជា តាមទូរស័ព្ទលេខ៖ (៨៥៥) ២៣ ៧២២ ៥៦៣-១១១៨ ឬតាមអ៊ីម៉ែល statistics@nbc.org.kh។

ការចេញផ្សាយលើកក្រោយ

ការចេញផ្សាយ

ពេលវេលាចេញផ្សាយ

ត្រីមាសទី៤ ឆ្នាំ២០២១

ថ្ងៃទី៣០ ខែមីនា ឆ្នាំ២០២២

ការកែប្រែក្នុងការចេញផ្សាយលើកនេះ

កំណែ ៖

ការចេញផ្សាយលើកនេះ រាប់បញ្ចូលការកែតម្រូវទិន្នន័យមួយចំនួននៅក្នុងគណនីចរន្ត និងគណនីហិរញ្ញវត្ថុ។

ការកែតម្រូវក្នុងគណនីចរន្ត រួមមាន ១/- គណនីសេវា ផ្នែកសេវាធ្វើដំណើរ (ឥណពន្ធ) នៅក្នុងត្រីមាសទី៤ ឆ្នាំ២០២១ ២/- គណនីចំណូលបឋម ផ្នែកចំណូលពីការវិនិយោគ (ឥណពន្ធ) និង ៣/- ចំណូលបន្ទាប់បន្សំ ផ្នែកផ្សេងៗ (ឥណពន្ធ-ឥណទាន) ក្នុងត្រីមាសទី២ ឆ្នាំ២០២១។ ការកែតម្រូវក្នុងគណនីហិរញ្ញវត្ថុ រួមមាន ១/- វិនិយោគបរទេស ផ្នែកទ្រព្យអកម្មសុទ្ធ និង ២/- វិនិយោគផ្សេងទៀត ទាំងផ្នែកទ្រព្យសកម្ម និងទ្រព្យអកម្ម ចាប់ពីត្រីមាសទី១ ដល់ត្រីមាសទី២ ឆ្នាំ២០២១។

ការកែតម្រូវទាំងនេះត្រូវបានធ្វើឡើងដោយសារការកែតម្រូវពីសំណាក់ប្រភពទិន្នន័យ និងវិធីសាស្ត្រចងក្រង។

ការកែតម្រូវនៅក្នុងគណនីចរន្ត និងគណនីហិរញ្ញវត្ថុ បានធ្វើឱ្យមានការប្រែប្រួលទិន្នន័យស្ថានភាពវិនិយោគអន្តរជាតិ និងបំណុលក្រៅប្រទេស។

ការកែប្រែក្នុងការចេញផ្សាយលើកក្រោយ

ការកែតម្រូវនឹងត្រូវបានរៀបចំធ្វើឡើងផងដែរចំពោះសមាសភាគមួយចំនួនផ្សេងទៀតនៃស្ថិតិជញ្ជីងទូទាត់ដោយយោងទៅតាមការកែតម្រូវការប៉ាន់ស្មានពីប្រភពទិន្នន័យ។

អក្សរកាត់

BOP ស្ថិតិជញ្ជីងទូទាត់

BPM6 វិធីសាស្ត្រចងក្រងស្ថិតិជញ្ជីងទូទាត់និងស្ថានភាពវិនិយោគអន្តរជាតិ បោះពុម្ពលើកទី៦

NBC ធនាគារជាតិនៃកម្ពុជា

n.i.e មិនមានរាប់បញ្ចូលនៅកន្លែងផ្សេងទៀត

ការតម្រឹមតួលេខ

ភាពខ្វះចន្លោះដោយអន្លើរវាងចំនួនសរុប និងផលបូកក្នុងការបោះពុម្ពផ្សាយលើកនេះ បណ្តាលមកពីការតម្រឹមតួលេខ។

ឯកតារូបិយវត្ថុ

១ ប៊ីលានរៀល = ១.000.000.000 រៀល។

ផ្នែកសំខាន់ៗ

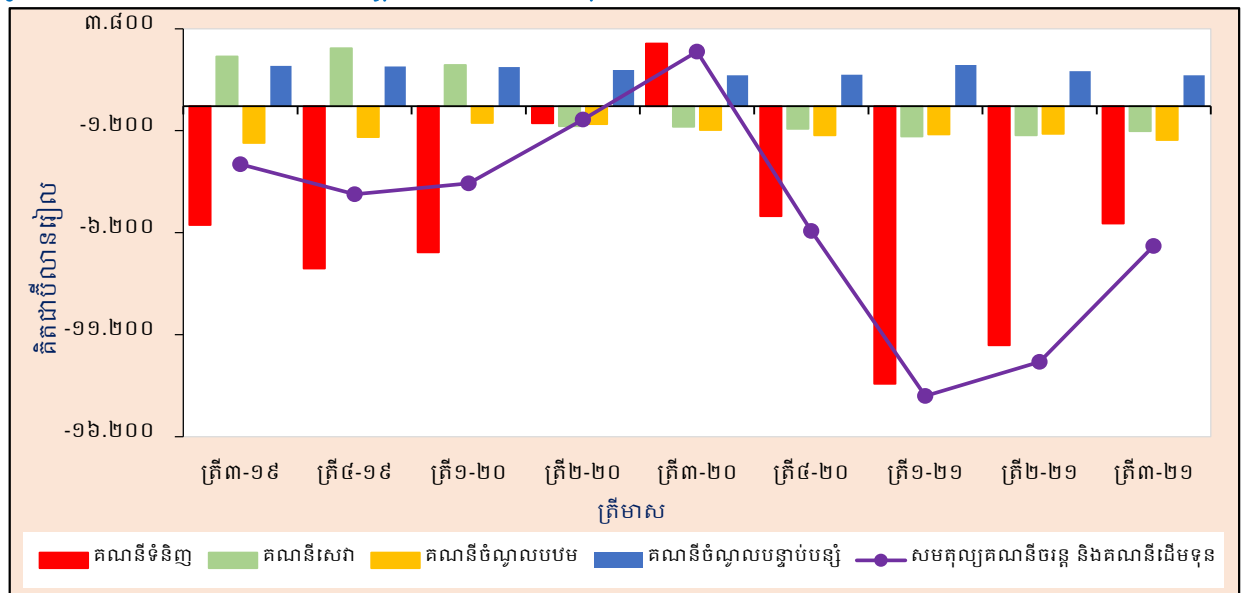
សមាសភាគគណនី៖

គិតជាប៊ីលានរៀល	ត្រី.៣-១៩	ត្រី.៤-១៩	ត្រី.១-២០	ត្រី.២-២០	ត្រី.៣-២០	ត្រី.៤-២០	ត្រី.១-២១	ត្រី.២-២១	ត្រី.៣-២១	បម្រែបម្រួលជា % ត្រី.៣-២១/ត្រី.២-២១	បម្រែបម្រួលជា % ត្រី.៣-២១/ត្រី.៣-២០
គណនីចរន្ត និងគណនីដើមទុន											
សមតុល្យគណនីទំនិញ	-៥.៤២៩	-៧.៩៥០	-៧.១៦៦	-៤៣៧	៣.០៦៧	-៥.៣៩២	-១៣.៦០៣	-១១.៧២៦	-៥.៧៤៩	-៥១,០	-
សេវា (សុទ្ធ)	២.៤៤៣	២.៤៣៩	២.០១៩	-៥៧៥	-១.០០១	-១.១១១	-១.៤៤២	-១.៤២៤	-១.២២៣	-១៤,២	២២,១
ចំណូលបឋម (សុទ្ធ)	-១.៤០៥	-១.៤០៦	-៤២១	-៤៧៣	-១.១៦២	-១.៤២៩	-១.៣៤៤	-១.៣៤៧	-១.៦៥៥	២៣,១	៤២,៧
ចំណូលបន្ទាប់បន្សំ (សុទ្ធ)	១.៩៤០	១.៩៤៦	១.៩១៦	១.៧៦៦	១.៩១៣	១.៩៤៩	២.០២០	១.៧១១	១.៥២២	-១១,១	០,៦
សមតុល្យគណនីដើមទុន	៣៦៤	៣៦១	២៦៣	២៦៥	២៦៥	២៦៤	២៦៤	២៥៩	២៥១	០,៦	-៥,៤
សមតុល្យគណនីចរន្ត និងគណនីដើមទុន	-២.៤៨៦	-៤.៣១១	-៣.៧៨៥	-៦៥៣	២.៦៨៣	-៦.១១៤	-១៤.៣២១	-១២.៤៣៦	-៦.៨៤៦	-៤៤,៣	-
គណនីហិរញ្ញវត្ថុ											
វិនិយោគផ្ទាល់ (សុទ្ធ)	-៣.៤៥៤	-៣.៦២៦	-៣.៧៧៧	-៣.២២៧	-២.៧៨០	-៤.៤៤២	-៣.១៧៦	-៣.៣៤៦	-៤.០០៦	១៩,៧	៤៤,១
វិនិយោគលើផលបត្រ (សុទ្ធ)	៦	-១៧៨	-១០៧	៣៦	៣០	៤៣៣	៦៤	៤២	-២៤	--	--
និស្សន្ទហិរញ្ញវត្ថុ (សុទ្ធ)	មិនមាន	មិនមាន	មិនមាន	មិនមាន	មិនមាន	មិនមាន	មិនមាន	មិនមាន	មិនមាន	--	--
វិនិយោគផ្សេងទៀត (សុទ្ធ)	-២.៤៥៤	-៤.២០១	-១.១១៣	១.៤០៥	៣.៤៧៤	-២.៥៦៥	-១០.១៤៩	-៤.៩០៣	-៣.៥៥១	-៦០,១	--
ទ្រព្យសកម្មជាទុនបម្រុងបរទេស	៤.៩៥៣	១.៦២១	២៦០	៣៨០	៩៤៥	១.០០៥	២២១	៣០៥	-២៣១	--	--
សមតុល្យគណនីហិរញ្ញវត្ថុ	-១.០៥៤	-៦.៣៨១	-៤.៧៣៧	-១.០០០	១.៦៧០	-៥.៦០៤	-១៣.០០១	-១១.៨៦៣	-៧.៨១១	-៣៤,២	-
ស្ថានភាពវិនិយោគអន្តរជាតិ											
ស្ថានភាពវិនិយោគអន្តរជាតិ (សុទ្ធ)	-៤៤.៦៣៤	-៤៤.៤៩៦	-៤៦.៦២៥	-៤៦.១០៥	-៤២.៤៤២	-៤០.២៩១	-៤៨.៧៥២	-១១១.៤៤៥	-១១៤.៧២៤	៦,១	៤៣,៣

ចំណុចគន្លឹះ៖

ជញ្ជីងទូទាត់កម្ពុជាបានប្តូរពីអតិរេកក្នុងត្រីមាសមុន មកជាខិនភាពក្នុងត្រីមាសទី៣ ឆ្នាំ២០២១ ដោយសារទ្រព្យសកម្មសុទ្ធគណនីហិរញ្ញវត្ថុ ពុំអាចដាច់ទាត់ខិនភាពគណនីចរន្ត និងដើមទុនបាន។ ខិនភាពគណនីចរន្តនិងដើមទុន មានចំនួន ៦.៨៥៦ ប៊ីលានរៀល បានថយចុះ ៥.៦៨០ ប៊ីលានរៀល (៤៥%) ធៀបនឹងត្រីមាសមុន ជាចម្បងដោយសារការថយចុះខិនភាពគណនីទំនិញនិងសេវា ខណៈដែល ខិនភាពគណនីចំណូលបឋមបានកើនឡើង និងអតិរេកគណនីចំណូលបន្ទាប់បន្សំបានថយចុះ។

រូបទី១ ៖ សមាសភាគគណនីចរន្ត និងគណនីដើមទុន



គណនីហិរញ្ញវត្ថុមានទ្រព្យសកម្មសុទ្ធ ៧.៨១១ ប៊ីលានរៀល បានថយចុះ ៤.០៥១ ប៊ីលានរៀល (៣៤%) ធៀបនឹងត្រីមាសមុន ជាលទ្ធផលមកពីការថយចុះវិនិយោគផ្សេងទៀត។ ធៀបនឹងគ្រាដូចគ្នា ឆ្នាំមុន គណនីហិរញ្ញវត្ថុបានប្តូរពីទ្រព្យសកម្មសុទ្ធ ១.៦៧០ ប៊ីលានរៀល។

គិតត្រឹមចុងត្រីមាសទី៣ ឆ្នាំ២០២១ ស្ថានភាពវិនិយោគអន្តរជាតិរបស់ប្រទេសកម្ពុជាបានបង្ហាញ ថាទ្រព្យសកម្មបរទេសសុទ្ធមាន ១១៨.៧២៤ ប៊ីលានរៀល បានកើនឡើង ៦.៨២៧ ប៊ីលានរៀល (៦%) ពី ១១១.៨៩៧ ប៊ីលានរៀល ក្នុងចុងត្រីមាសមុន និងបានកើនឡើង ៣៥.៨៨២ ប៊ីលានរៀល (៤៣%) ពី ៨២.៨៤២ ប៊ីលានរៀល ក្នុងចុងត្រីមាសទី៣ ឆ្នាំ២០២០។

ការវិភាគលើការប៉ាន់ស្មាន

គណនីចរន្ត និងគណនីដើមទុន

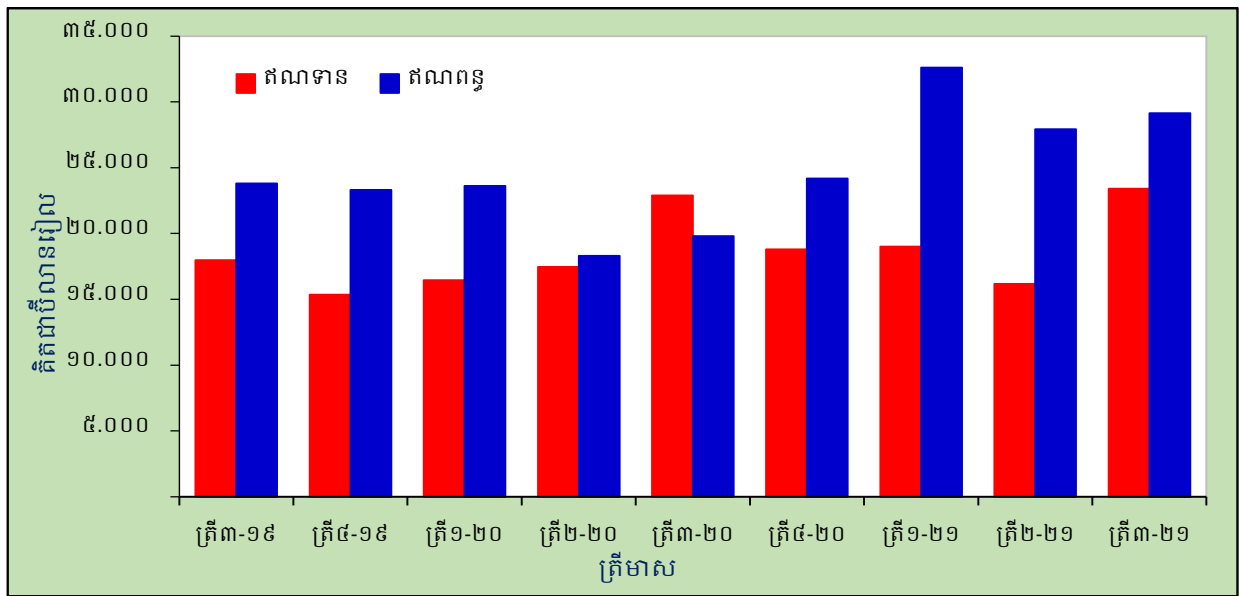
គណនីចរន្ត

ឱនភាពគណនីចរន្តមាន ៧.១០៧ ប៊ីលានរៀល ធៀបនឹង ឱនភាព ១២.៧៨៦ ប៊ីលានរៀល ក្នុងត្រីមាសទី២ ឆ្នាំ២០២១ ជាលទ្ធផលមកពីការថយចុះឱនភាពគណនីទំនិញនិងសេវា ខណៈដែល ឱនភាពចំណូលបឋមបានកើនឡើង និងអតិរេកគណនីបន្ទាប់បន្សំបានថយចុះ។

ទំនិញ

សមតុល្យគណនីទំនិញមានឱនភាព ៥.៧៤៩ ប៊ីលានរៀល បានថយចុះ ៥.៩៧៨ ប៊ីលានរៀល (៥១%) ធៀបនឹងឱនភាព ១១.៧២៦ ប៊ីលានរៀល ក្នុងត្រីមាសទី២ ឆ្នាំ២០២១។ ឱនភាពគណនីទំនិញ បានប្តូរពីអតិរេក ៣.០៦៧ ប៊ីលានរៀល ក្នុងត្រីមាសទី៣ ឆ្នាំ២០២០។

រូបទី២ ៖ ការនាំចេញ និងការនាំចូល



ការនាំចេញទំនិញបានកើនឡើង ៧.២១០ ប៊ីលានរៀល (៤៥%) ដល់ ២៣.៣៩៤ ប៊ីលានរៀល ធៀបនឹង ១៦.១៨៤ ប៊ីលានរៀល ក្នុងត្រីមាសមុន។ ការកើនឡើងការនាំចេញនេះ ជាចម្បងមកពីការ កើនឡើងការនាំចេញសម្លៀកបំពាក់ ៤.៦៨៦ ប៊ីលានរៀល (៧៨%) គ្រឿងអេឡិចត្រូនិក ៩៨៣ ប៊ីលាន- រៀល (៩០%) ផលិតផលកាត់ដេរផ្សេងៗ ៦៥៨ ប៊ីលានរៀល (៣៩%) ស្បែកជើង ១៦៧ ប៊ីលានរៀល (១៣%) ទោចក្រយាន ១៦៤ ប៊ីលានរៀល (២៩%) និងផលិតផលកសិកម្ម ១៦៤ ប៊ីលានរៀល (១១%)។ ធៀបនឹងគ្រាដូចគ្នានៃឆ្នាំកន្លងទៅ ការនាំចេញទំនិញបានកើនឡើង ៥១៥ ប៊ីលានរៀល (២%) ពី ២២.៨៧៩ ប៊ីលានរៀល។

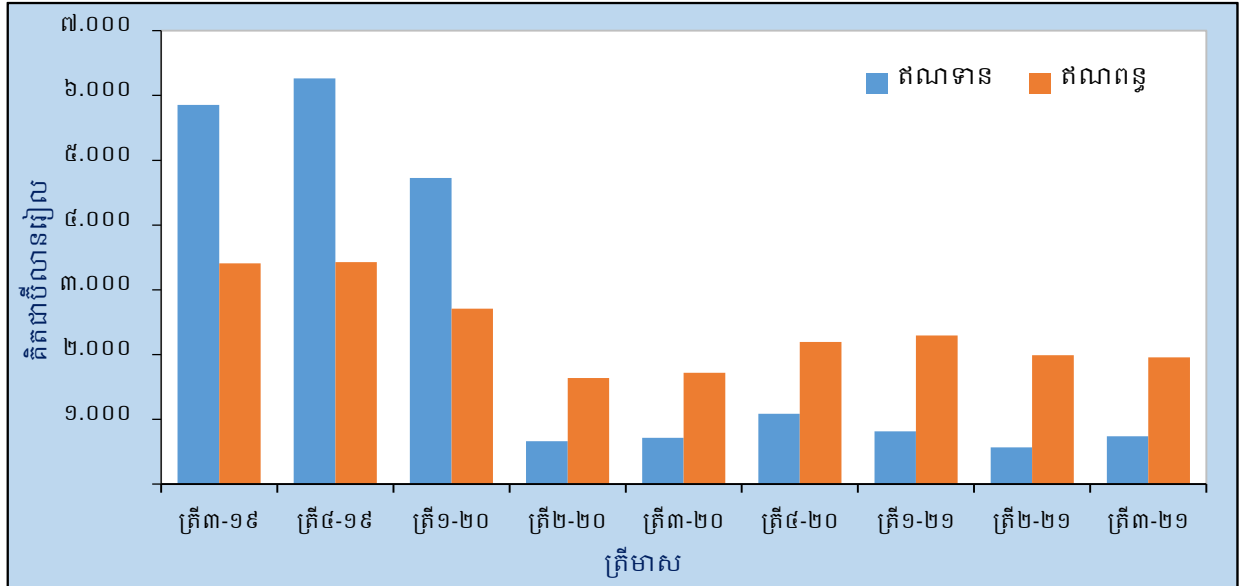
ការនាំចូលទំនិញបានកើនឡើង ១,២៣២ ប៊ីលានរៀល (៤%) ដល់ ២៩.១៤៣ ប៊ីលានរៀល ធៀបនឹងត្រីមាសមុន។ ការកើនឡើងនេះជាចម្បងដោយសារការកើនឡើងការនាំចូលសម្ភារនិងបរិក្ខារ សំណង់ ៧៩៦ ប៊ីលានរៀល (៤១%) វត្ថុធាតុដើមសម្រាប់វិស័យកាត់ដេរ ៤៣០ ប៊ីលានរៀល (៩%) និង ម្ហូបអាហារនិងភេសជ្ជៈ ២៥៧ ប៊ីលានរៀល (២៧%)។ ទោះបីជាការនាំចូលបានកើនឡើង ក៏មានទំនិញ មួយចំនួនបានថយចុះ រួមមាន ប្រេងឥន្ធនៈ ៣៣១ ប៊ីលានរៀល (១០%) និងយានយន្ត ២៤ ប៊ីលានរៀល (១%)។ ការនាំចូលទំនិញបានកើនឡើង ៩.៣៣១ ប៊ីលានរៀល (៤៧%) ធៀបនឹង ១៩.៨១២ ប៊ីលានរៀល ក្នុងត្រីមាសទី៣ ឆ្នាំ២០២០។

សេវា

គណនីសេវាបន្តមានឱនភាពចំនួន ១.២២៣ ប៊ីលានរៀល បានថយចុះ ២០២ ប៊ីលានរៀល (១៥%) ធៀបនឹង ១.៤២៥ ប៊ីលានរៀល ក្នុងត្រីមាសមុន។ ធៀបនឹងគ្រាដូចគ្នានៃឆ្នាំកន្លងទៅ ឱនភាពគណនីសេវាបានកើនឡើង ២២២ ប៊ីលានរៀល (២២%) ពី ១.០០១ ប៊ីលានរៀល។

ការនាំចេញសេវាបានកើនឡើង ១៧០ ប៊ីលានរៀល (៣០%) ដល់ ៧៣៦ ប៊ីលានរៀល ធៀបនឹងត្រីមាសមុន ជាចម្បងដោយសារការកើនឡើងការនាំចេញសេវាដឹកជញ្ជូន ៧៧ ប៊ីលានរៀល (៤១%) សេវាធ្វើដំណើរ ៤៩ ប៊ីលានរៀល (៤៦%) សេវាពាណិជ្ជកម្មផ្សេងទៀត ៤៦ ប៊ីលានរៀល (៤៦%) សេវាទូរគមនាគមន៍ កុំព្យូទ័រ និងព័ត៌មាន ១៧ ប៊ីលានរៀល (២០%) និងទំនិញនិងសេវារដ្ឋាភិបាល n.i.e. ២ ប៊ីលានរៀល (៣៦%)។ ក្នុងគ្រាជាមួយគ្នានេះ សេវាមួយចំនួនបានថយចុះ រួមមាន សេវាហិរញ្ញវត្ថុ ១២ ប៊ីលានរៀល (២៨%) សេវាសាងសង់ ៤ ប៊ីលានរៀល (២៣%) សេវាផ្ទាល់ខ្លួន វប្បធម៌ និងការកម្សាន្ត ២ ប៊ីលានរៀល (២៣%) សេវាធានារ៉ាប់រង និងសោធននិវត្តន៍ ១ ប៊ីលានរៀល (១១%) និងសេវាប្រើប្រាស់កម្មសិទ្ធិបញ្ញា n.i.e. ១ ប៊ីលានរៀល (៨៣%)។ ការនាំចេញសេវាបានកើនឡើង ២១ ប៊ីលានរៀល (៣%) ធៀបនឹង ៧១៥ ប៊ីលានរៀល ក្នុងគ្រាដូចគ្នាឆ្នាំមុន។

រូបទី៣ ៖ សេវា (ឥណទាន និងឥណពន្ធ)



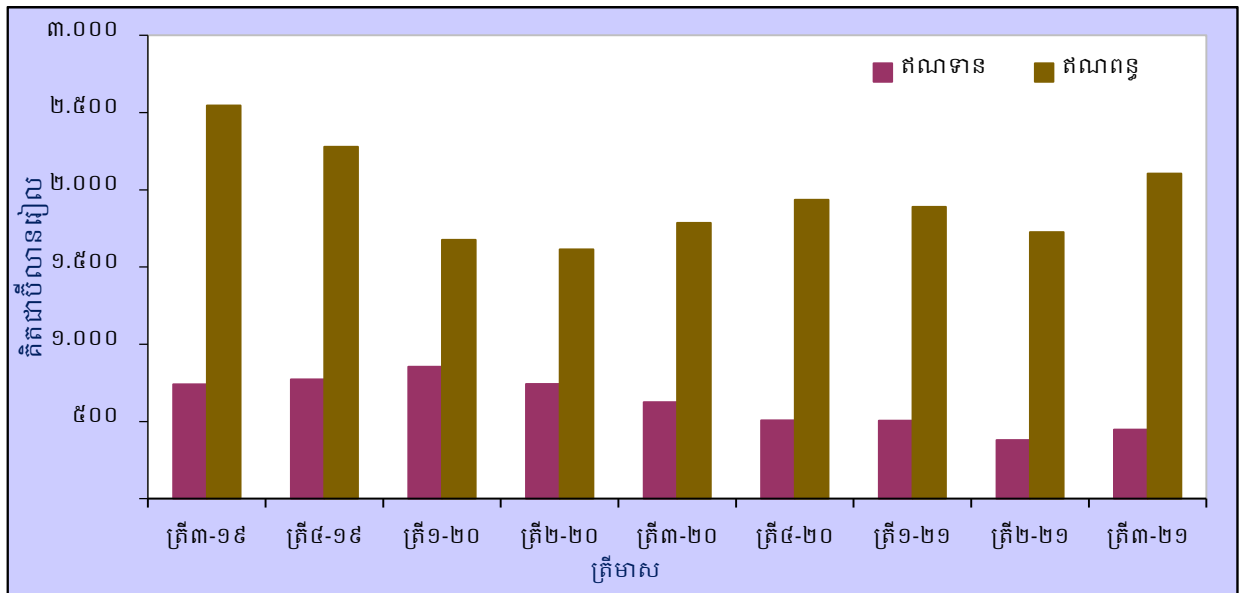
ការនាំចូលសេវាបានថយចុះ ៣១ ប៊ីលានរៀល (២%) មកត្រឹម ១.៩៥៩ ប៊ីលានរៀល ជាលទ្ធផលមកពីការថយចុះការនាំចូលសេវាដឹកជញ្ជូន ២៣ ប៊ីលានរៀល (២%) សេវាធានារ៉ាប់រង និងសោធននិវត្តន៍ ២០ ប៊ីលានរៀល (៩%) សេវាទូរគមនាគមន៍ កុំព្យូទ័រ និងព័ត៌មាន ១៦ ប៊ីលានរៀល (១០%) ទំនិញ និងសេវារដ្ឋាភិបាល n.i.e. ៥ ប៊ីលានរៀល (៣០%) និងសេវាហិរញ្ញវត្ថុ ២ ប៊ីលានរៀល (២១%)។ ទោះបីជាការនាំចូលសេវាបានថយចុះ ក៏មានសេវាមួយចំនួនបានកើនឡើង ដូចជា សេវាសាងសង់ ១១ ប៊ីលានរៀល (១០%) សេវាពាណិជ្ជកម្មផ្សេងទៀត ១១ ប៊ីលានរៀល (១៧%) សេវាផ្ទាល់ខ្លួន វប្បធម៌ និងការកម្សាន្ត ៨ ប៊ីលានរៀល (២,២ដង) សេវាធ្វើដំណើរ ៥ ប៊ីលានរៀល (១៥%) និងសេវាប្រើប្រាស់កម្មសិទ្ធិបញ្ញា n.i.e. ១ ប៊ីលានរៀល (៥%)។ ធៀបនឹងត្រីមាសទី៣ ឆ្នាំ២០២០ ការនាំចូលសេវាបានកើនឡើង ២៤២ ប៊ីលានរៀល (១៥%) ពី ១.៧១៦ ប៊ីលានរៀល។

ចំណូលបឋម

ឱនភាពគណនីចំណូលបឋមបានកើនឡើង ៣១១ ប៊ីលានរៀល (២៣%) ដល់ ១.៦៥៨ ប៊ីលាន-រៀល ធៀបនឹង ១.៣៤៧ ប៊ីលានរៀល ក្នុងត្រីមាសមុន ជាចម្បងមកពីការកើនឡើងគណនីចំណូលបឋម (ឥណទាន)។ ឱនភាពគណនីចំណូលបឋមបានកើនឡើង ៤៩៦ ប៊ីលានរៀល (៤៣%) ធៀបនឹង ១.១៦២ ប៊ីលានរៀល ក្នុងត្រីមាសដូចគ្នានៃឆ្នាំកន្លងទៅ។

ចំណូលបឋម (ឥណទាន) មាន ៤៤៨ ប៊ីលានរៀល បានកើនឡើង ៦៩ ប៊ីលានរៀល (១៨%) ធៀបនឹងត្រីមាសមុន ដោយសារការកើនឡើងប្រាក់បៀវត្សនិយោជិត ៣៩ ប៊ីលានរៀល (៤៦%) និងចំណូលពីការវិនិយោគ ៣០ ប៊ីលានរៀល (១០%)។ គណនីចំណូលបឋម (ឥណទាន) បានថយចុះ ១៧៧ ប៊ីលានរៀល (២៨%) ធៀបនឹង ៦២៥ ប៊ីលានរៀល ត្រីមាសទី៣ ឆ្នាំ២០២០។

រូបទី២ ៖ ចំណូលបឋម (ឥណទាន និងឥណទាន)



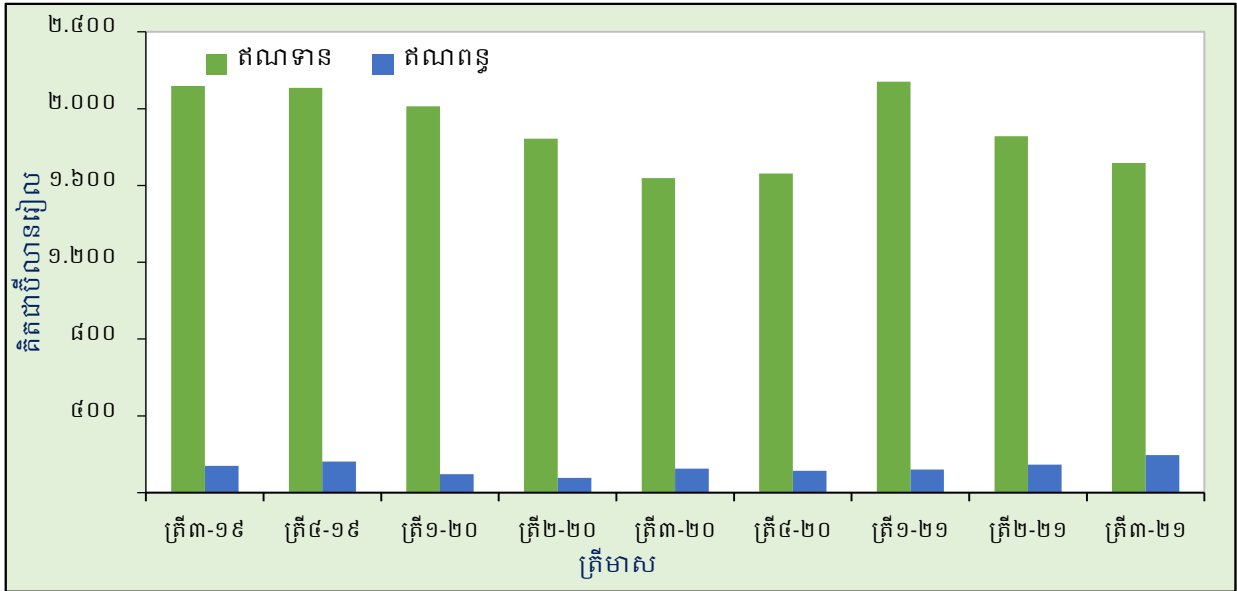
ចំណូលបឋម (ឥណទាន) មាន ២.១០៦ ប៊ីលានរៀល បានកើនឡើង ៣៨០ ប៊ីលានរៀល (២២%) ធៀបនឹង ១.៧២៥ ប៊ីលានរៀល ក្នុងត្រីមាសមុន ដោយសារការកើនឡើងចំណូលពីការវិនិយោគ ៣៨០ ប៊ីលានរៀល (២៥%) ខណៈដែលប្រាក់បៀវត្សនិយោជិតមិនមានការប្រែប្រួល។ គណនីចំណូលបឋម (ឥណទាន) បានកើនឡើង ៣១៩ ប៊ីលានរៀល (១៨%) ធៀបនឹង ១.៧៨៦ ប៊ីលានរៀល ក្នុងត្រីមាសទី៣ ឆ្នាំ២០២០។

ចំណូលបន្ទាប់បន្សំ

អតិរេកចំណូលបន្ទាប់បន្សំមាន ១.៥២២ ប៊ីលានរៀល បានថយចុះ ១៨៩ ប៊ីលានរៀល (១១%) ធៀបនឹង ១.៧១១ ប៊ីលានរៀល ក្នុងត្រីមាសមុន ដោយសារការថយចុះចំណូលបន្ទាប់បន្សំ (ឥណទាន) និងការកើនឡើងចំណូលបន្ទាប់បន្សំ (ឥណទាន)។ ធៀបនឹងគ្រាដូចគ្នានៃឆ្នាំកន្លងទៅ អតិរេកចំណូលបន្ទាប់បន្សំបានកើនឡើង ៩ ប៊ីលានរៀល (១%) ពី ១.៥១៣ ប៊ីលានរៀល។

ចំណូលបន្ទាប់បន្សំ (ឥណទាន) មាន ១.៧១៨ ប៊ីលានរៀល បានថយចុះ ១៤០ ប៊ីលានរៀល (៨%) ធៀបនឹងត្រីមាសមុន ជាចម្បងដោយសារការថយចុះផ្នែកផ្សេងទៀត ១១៩ ប៊ីលានរៀល (៩%) និងផ្នែករដ្ឋាភិបាលទូទៅ ២១ ប៊ីលានរៀល (៥%)។ គណនីនេះបានកើនឡើង ៧៩ ប៊ីលានរៀល (៥%) ធៀបនឹង ១.៦៣៩ ប៊ីលានរៀល ក្នុងត្រីមាសដូចគ្នានៃឆ្នាំកន្លងទៅ។

រូបទី៥ ៖ ចំណូលបន្ទាប់បន្សំ (ឥណទាន និងឥណពន្ធ)

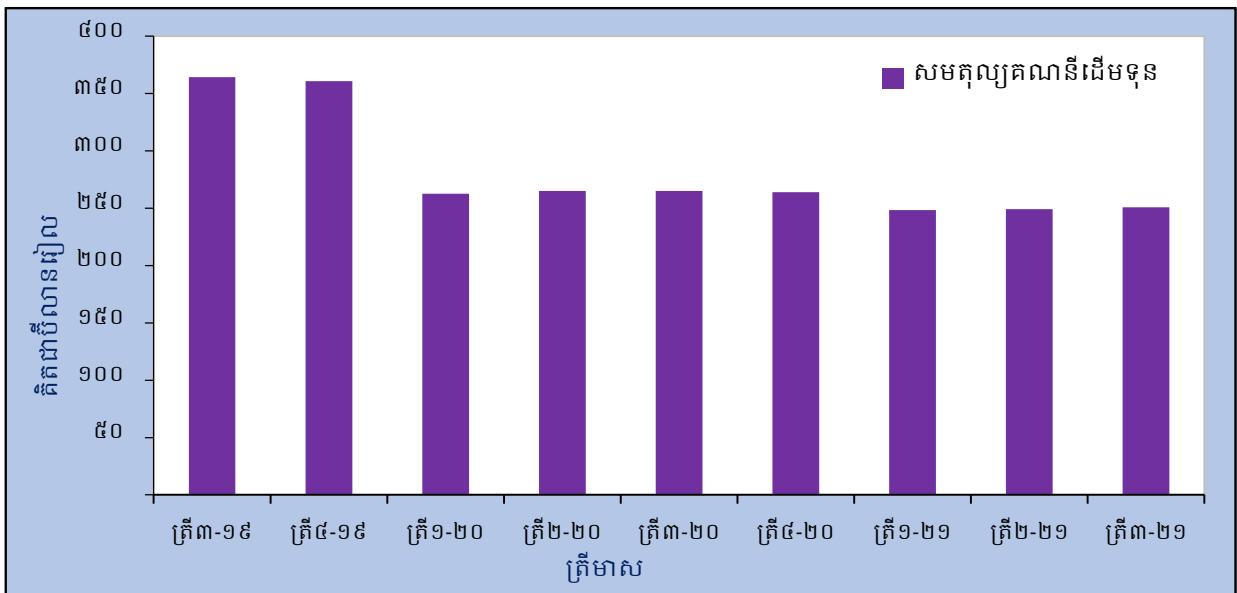


ចំណូលបន្ទាប់បន្សំ (ឥណពន្ធ) មាន ១៩៥ បីលានរៀល បានកើនឡើង ៥០ បីលានរៀល (៣៤%) ធៀបនឹងត្រីមាសមុន ជាចម្បងដោយសារការកើនឡើងផ្នែកផ្សេងទៀត ៤៤ បីលានរៀល (៣៩%) និង ផ្នែករដ្ឋាភិបាលទូទៅ ៦ បីលានរៀល (១៨%)។ គណនីនេះបានកើនឡើង ៧០ បីលានរៀល (៥៦%) ធៀបនឹង ១២៥ បីលានរៀល ក្នុងត្រីមាសទី៣ ឆ្នាំ២០២០។

គណនីដើមទុន

អតិរេកគណនីដើមទុនមាន ២៥១ បីលានរៀល បានកើនឡើង ១ បីលានរៀល (១%)ធៀបនឹង ២៤៩ បីលានរៀល ក្នុងត្រីមាសមុន។ ធៀបនឹងត្រីមាសទី៣ ឆ្នាំ២០២០ អតិរេកគណនីដើមទុនបានថយចុះ ១៤ បីលានរៀល (៥%) ពី ២៦៥ បីលានរៀល។

រូបទី៦ ៖ គណនីដើមទុន



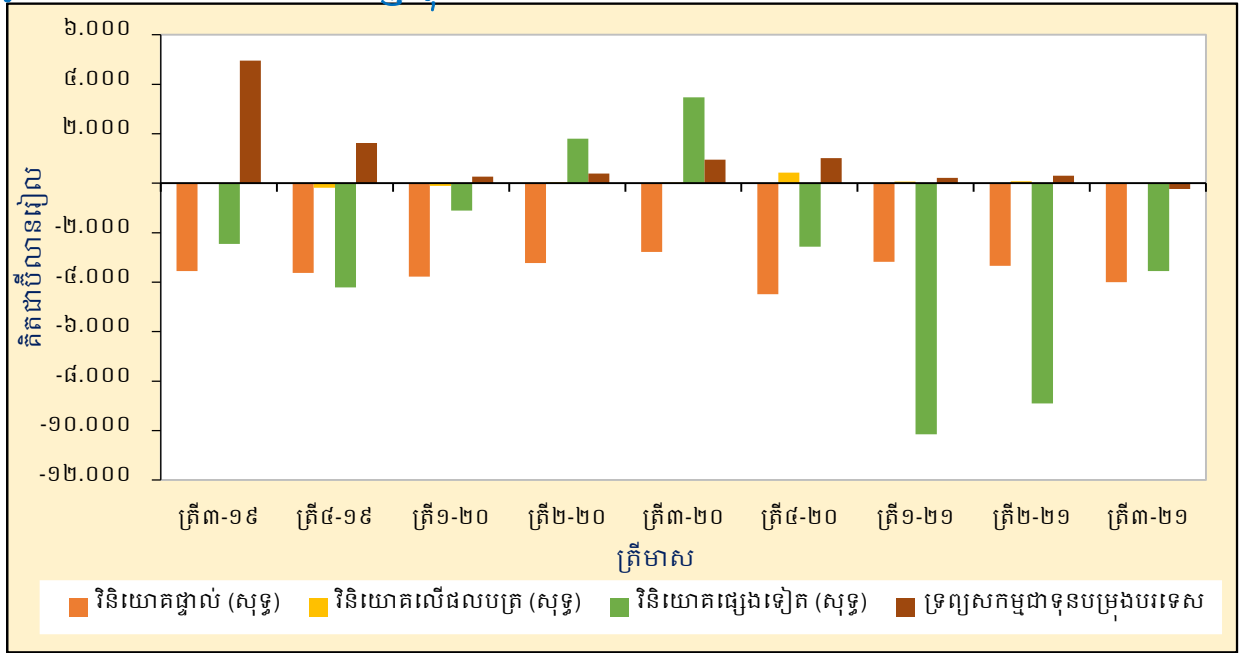
គណនីហិរញ្ញវត្ថុ

សមតុល្យគណនីហិរញ្ញវត្ថុបានបង្ហាញទ្រព្យអកម្មសុទ្ធ ៧.៨១១ ប៊ីលានរៀល បានថយចុះ ៤.០៥១ ប៊ីលានរៀល (៣៤%) ធៀបនឹង ១១.៨៦៣ ប៊ីលានរៀល ក្នុងត្រីមាសមុន។ សមតុល្យគណនីហិរញ្ញវត្ថុ បានប្តូរពីទ្រព្យសកម្មសុទ្ធ ១.៦៧០ ប៊ីលានរៀល ក្នុងគ្រាដូចគ្នាឆ្នាំមុន។

វិនិយោគផ្ទាល់បានបង្ហាញទ្រព្យអកម្មសុទ្ធ ៤.០០៦ ប៊ីលានរៀល បានកើនឡើង ៦៦០ ប៊ីលានរៀល (២០%) ធៀបនឹង ៣.៣៤៦ ប៊ីលានរៀល ក្នុងត្រីមាសមុន ជាចម្បងមកពីការកើនឡើងវិនិយោគផ្ទាល់បរទេសនៅកម្ពុជា។ ធៀបឆ្នាំលើឆ្នាំ វិនិយោគផ្ទាល់បរទេសបានកើនឡើង ១.២២៦ ប៊ីលានរៀល (៤៤%) ពី ២.៧៨០ ប៊ីលានរៀល។

វិនិយោគផ្ទាល់បរទេសនៅកម្ពុជាមាន ៤.១១៣ ប៊ីលានរៀល បានកើនឡើង ៧០៣ ប៊ីលានរៀល (២១%) ធៀបនឹង ៣.៤១០ ប៊ីលានរៀល ក្នុងត្រីមាសមុន និង ១.១២៥ ប៊ីលានរៀល (៣៨%) ធៀបនឹង ២.៩៨៨ ប៊ីលានរៀល ក្នុងត្រីមាសទី៣ ឆ្នាំ២០២០។

រូបទី៧៖ សមាសភាគគណនីហិរញ្ញវត្ថុ



វិនិយោគលើផលបត្របានបង្ហាញទ្រព្យអកម្មសុទ្ធ ២៤ ប៊ីលានរៀល បានប្តូរពីទ្រព្យសកម្មសុទ្ធ ៨២ ប៊ីលានរៀល ក្នុងត្រីមាសមុន និង ៣០ ប៊ីលានរៀល ក្នុងត្រីមាសដូចគ្នាឆ្នាំមុន។

វិនិយោគផ្សេងទៀតបានបង្ហាញទ្រព្យអកម្មសុទ្ធ ៣.៥៥១ ប៊ីលានរៀល បានថយចុះ ៥.៣៥២ ប៊ីលានរៀល (៦០%) ធៀបនឹង ៨.៩០៣ ប៊ីលានរៀល ក្នុងត្រីមាសមុន។ ធៀបនឹងគ្រាដូចគ្នានៃឆ្នាំកន្លងទៅ វិនិយោគផ្សេងទៀតបានប្តូរពីទ្រព្យសកម្មសុទ្ធ ៣.៤៧៤ ប៊ីលានរៀល។

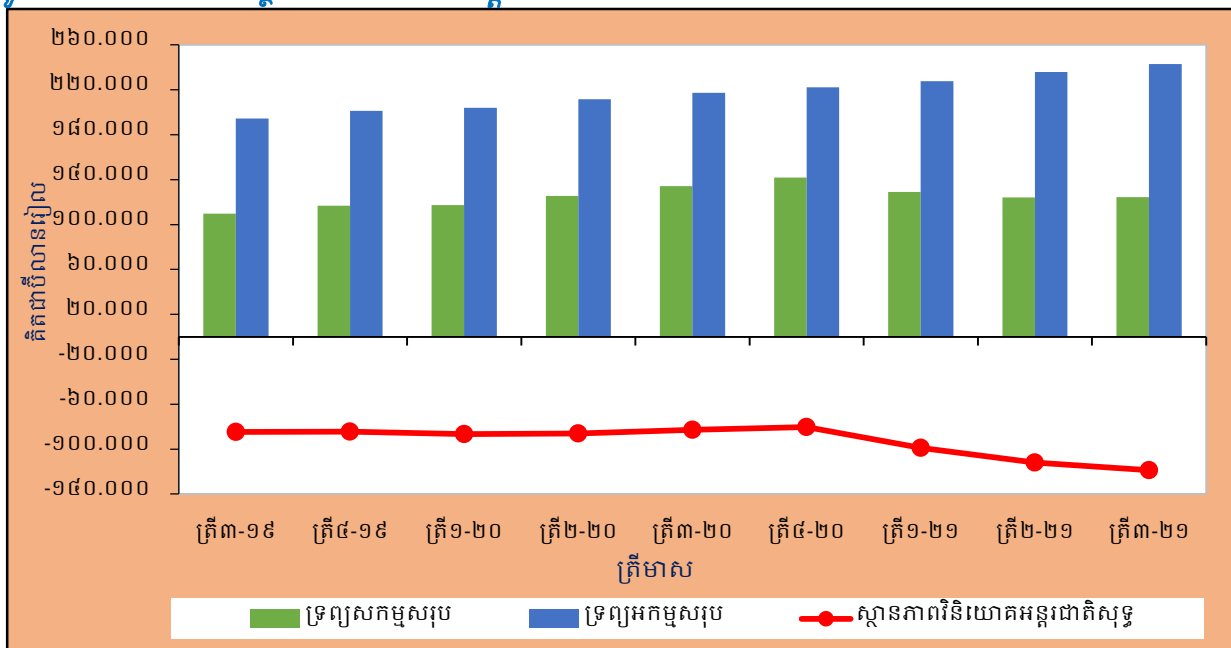
ក្នុងត្រីមាសទី៣ ឆ្នាំ២០២១នេះ ទ្រព្យសកម្មជាទុនបម្រុងបានថយចុះ ២៣១ ប៊ីលានរៀល ធៀបនឹងការកើនឡើង ៣០៤ ប៊ីលានរៀល ក្នុងត្រីមាសទី២ ឆ្នាំ២០២១ និងបានកើនឡើង ៩៤៥ ប៊ីលានរៀល ក្នុងគ្រាដូចគ្នានៃឆ្នាំកន្លងទៅ។

ស្ថានភាពវិនិយោគអន្តរជាតិ

គិតត្រឹមចុងត្រីមាសទី៣ ឆ្នាំ២០២១ ស្ថានភាពវិនិយោគអន្តរជាតិរបស់ប្រទេសកម្ពុជាបានបង្ហាញថាទ្រព្យអកម្មបរទេសសុទ្ធមានចំនួន ១១៨.៧២៤ ប៊ីលានរៀល បានកើនឡើង ៦.៨២៧ ប៊ីលានរៀល (៦%) ពី ១១១.៨៩៨ ប៊ីលានរៀល ក្នុងចុងត្រីមាសទី២ ឆ្នាំ២០២១។ ធៀបឆ្នាំលើឆ្នាំ ស្ថានភាពវិនិយោគអន្តរជាតិបានកើនឡើង ទ្រព្យសកម្មបរទេសសុទ្ធ ៣៥.៨៨២ ប៊ីលានរៀល (៤៣%) ពី ៨២.៨៤២ ប៊ីលានរៀល។

ទ្រព្យសកម្មបរទេសរបស់ប្រទេសកម្ពុជាមានចំនួន ១២៤.២៥៩ ប៊ីលានរៀល បានកើនឡើង ២២៨ ប៊ីលានរៀល ធៀបនឹង ១២៤.០៣១ ប៊ីលានរៀល ក្នុងចុងត្រីមាសមុន ដោយសារការកើនឡើងវិនិយោគផ្សេងទៀត ១.៨៦៤ ប៊ីលានរៀល (៦%) វិនិយោគផ្ទាល់នៅក្រៅប្រទេស ១២៧ ប៊ីលានរៀល (៣%) និងវិនិយោគលើផលបត្រ ១១០ ប៊ីលានរៀល (៤%) ខណៈដែលទ្រព្យសកម្មជាទុនបម្រុងបានថយចុះ ១.៨៧៤ ប៊ីលានរៀល (២%)។ ធៀបនឹងចុងត្រីមាសទី៣ ឆ្នាំ២០២០ ទ្រព្យសកម្មបរទេសបានថយចុះ ១០.០៥២ ប៊ីលានរៀល (៧%) ពី ១៣៤.៣១១ ប៊ីលានរៀល។

រូបទី៨៖ សមាសភាគស្ថានភាពវិនិយោគអន្តរជាតិ



ទ្រព្យអកម្មបរទេសរបស់ប្រទេសកម្ពុជាមានចំនួន ២៤២.៩៨៣ ប៊ីលានរៀល បានកើនឡើង ៧.០៥៥ ប៊ីលានរៀល (៣%) ធៀបនឹង ២៣៥.៩២៨ ប៊ីលានរៀល ក្នុងចុងត្រីមាសមុន ជាចម្បងមកពីការកើនឡើងវិនិយោគផ្ទាល់បរទេសនៅកម្ពុជា ៥.៤២៨ ប៊ីលានរៀល (៣%) និងវិនិយោគផ្សេងទៀត ១.៦២៦ ប៊ីលានរៀល (២%)។ ទ្រព្យអកម្មបរទេសសុទ្ធបានកើនឡើង ២៥.៨៣០ ប៊ីលានរៀល (១២%) ធៀបនឹង ២១៧.១៥៣ ប៊ីលានរៀល ក្នុងចុងត្រីមាសដូចគ្នានៃឆ្នាំកន្លងទៅ។

តារាង ១៖ ជញ្ជីងទូទាត់របស់ប្រទេសកម្ពុជា

គិតជាប៊ីលានរៀល

សមាសភាគចម្បងៗ	ត្រីមា-១៩	ត្រីមា-១៩	២០១៩	ត្រីមា-២០	ត្រីមា-២០	ត្រីមា-២០	ត្រីមា-២០	២០២០	ត្រីមា-២១	ត្រីមា-២១	ត្រីមា-២១
សមតុល្យករ ណនីចរន្ត	-៣.២១១	-៤.៦៧២	-១៦.៥១៣	-៤.០៤៨	-៩១៨	២.៤១៨	-៦.៣៨២	-៨.៩៣០	-១៤.៤៤៩	-១២.៧៨៦	-៧.១០៧
ឥណទាន	២៦.៦៩២	២៤.៤៩៩	៩៦.៩៩៣	២៤.០៥៤	២០.៧១៥	២៥.៤៥៧	២២.០៤៤	៩២.៦៧១	២២.៤៦១	១៨.៩៨៩	២៦.២៩៥
ឥណទាន	២៩.៩០២	២៩.១៦៧	១១៣.៥០៦	២៨.១០២	២១.៦៣៣	២៣.៤៤០	២៨.៤២៦	១០១.៦០១	៣៦.៩១០	៣១.៧៧១	៣៣.៤០២
គណនីទំនិញ និងសេវា (សុទ្ធ)	-៣.៣៨៦	-៥.១១១	-១៨.០៤៤	-៥.១៤២	-១.៤១៣	២.០៦៦	-៦.៥០២	-១១.៣៩១	-១៥.០៨៥	-១៣.១៥៥	-១០.៩៧១
ឥណទាន	២៣.៤៣១	២១.៦១៥	៨៥.៥៩៣	២១.១៤៧	១៨.១២៩	២៣.៥៩៤	១៩.៨៧៥	៨២.៧៨៦	១៩.៤១៥	១៦.៧៨៩	២៤.១៣០
ឥណទាន	២៧.២១៧	២៦.៧២៧	១០៣.៦៤១	២៦.៣៣០	១៩.៥៤២	២១.៥២៨	២៦.៣៧៧	៩៤.១៧៧	៣៤.៩០០	២៩.៩០០	៣១.១០១
គណនីទំនិញ (សុទ្ធ)	-៥.៨២៩	-៧.៩៥០	-២៩.៤៥០	-៧.១៦២	-៤៣៧	៣.០៦៧	-៥.៣៩២	-១០.៣២៣	-១៣.៦០៣	-១១.៧២៦	-៥.៧៤៩
ឥណទាន	១៧.៩៧៩	១៥.៣៤១	៦០.៤៩៤	១៦.៤៦០	១៧.៤៦៩	២២.៤៧៩	១៨.៧៩០	៧៥.៥៩៩	១៩.០០៣	១៦.១៨៤	២៣.៣៩៤
ឥណទាន	២៣.៨០៨	២៣.៣០១	៩០.៣៤៤	២៣.៦២២	១៨.០៣៧	១៩.៤១២	២៤.១៨២	៨៥.៩២២	៣២.៦០៦	២៧.៩១០	២៩.១៤៣
គណនីសេវា (សុទ្ធ)	២.៤៤៣	២.៨៣៩	១១.៤០២	២.០១៩	-៩៧៥	-១.០០១	-១.១១១	-១.០៦៨	-១.៤៨២	-១.៤២៤	-១.២២៣
ឥណទាន	៥.៨៥២	៦.២៦៥	២៤.៦៩៤	៤.៧២៧	៦៦០	៧១៥	១.០៨៥	៧.១៨៧	៤១២	៥៦៥	៧៣៦
ឥណទាន	៣.៤១០	៣.៤២៦	១៣.២៩៦	២.៧០៤	១.៦៣៥	១.៧១៦	២.១៩៤	៤.២៤៤	២.២៩៤	១.៩៩០	១.៩៩៩
គណនីចំណូលបឋម (សុទ្ធ)	-១.៨០៥	-១.៥០៦	-៦.៣៥១	-៤២១	-៤៧៣	-១.១៦២	-១.៤២៩	-៤.២៨៤	-១.៣៨៤	-១.៣៤៧	-១.៦៥៤
ឥណទាន	៧៤១	៧៧២	២.៩៧៣	៤៥៤	៧៤២	៦២៥	៥០៧	២.៧២៨	៥០៥	៣៧៩	៤៤៤
ឥណទាន	២.៥៤៦	២.២៧៨	៩.៣២៤	១.៦៧៥	១.១១៥	១.៧៨៦	១.៩៣៥	៧.០១២	១.៨៩០	១.៧២៥	២.១០៦
គណនីចំណូលបន្ទាប់បន្សំ (សុទ្ធ)	១.៩៤០	១.៩៤៦	៧.៨៨៦	១.៩១៦	១.៧៦៨	១.៥១៣	១.៥៤៩	៦.៧៤៦	២.០២០	១.៧១១	១.៥២២
ឥណទាន	២.១១៩	២.១០៨	៨.៤២៧	២.០១២	១.៨៤៤	១.៦៣៩	១.៦៦៣	៧.១៥៤	២.១៤០	១.៨៥៧	១.៧១៨
ឥណទាន	១៣៩	១៦២	៤៥១	៩៧	៧៦	១២៥	១១៤	៤១២	១២០	១៤៦	១៩៥
សមតុល្យករ ណនីដើមទុន	៣៦៤	៣៦១	១.៤៤២	២៦៣	២៦៥	២៦៥	២៦៤	១.០៥៧	២៤៨	២៤៩	២៥១
ឥណទាន	៣៦៤	៣៦១	១.៤៤២	២៦៣	២៦៥	២៦៥	២៦៤	១.០៥៧	២៤៨	២៤៩	២៥១
ឥណទាន	មិនមាន	មិនមាន	មិនមាន	មិនមាន	មិនមាន	មិនមាន	មិនមាន	មិនមាន	មិនមាន	មិនមាន	មិនមាន
សមតុល្យករ ណនីចរន្ត និងគណនីដើមទុន	-២.៨៤៦	-៤.៣១១	-១៥.០៧១	-៣.៧៨៥	-៦៥៣	២.៦៨៣	-៦.១១៨	-៧.៨៧៣	-១៤.២០១	-១២.៥៣៧	-៦.៨៥៦
សមតុល្យករ ណនីហិរញ្ញវត្ថុ	-១.០៥៤	-៦.៣៩១	-១៥.០០៥	-៤.៧៣៧	-១.០០០	១.៦៧០	-៥.៦០៨	-៩.៦៧៥	-១៣.០៤០	-១១.៨៦៣	-៧.៤១១
វិនិយោគផ្ទាល់ (សុទ្ធ)	-៣.៥៥៨	-៣.៦២៦	-១៤.៤៥៤	-៣.៧៧៧	-៣.២២៧	-២.៧៨០	-៤.៤៨២	-១៤.២៦៥	-៣.១៧៦	-៣.៣៤៦	-៤.០០៦
ទ្រព្យសកម្មហិរញ្ញវត្ថុសុទ្ធ	១២៣	៨២	៤១៤	១១៥	១៦	២០៨	១៧៩	៥១៨	៨៧	៦៤	១០៧
ទ្រព្យអកម្មសុទ្ធ	៣.៦៨១	៣.៧០៨	១៤.៨៦៨	៣.៨៩២	៣.២៤៣	២.៩៨៨	៤.៦៦១	១៤.៧៨៣	៣.២៦៣	៣.៤១០	៤.១១៣
វិនិយោគលើជលបត្រ (សុទ្ធ)	៦	-១៧៨	៥០	-១០៧	៣៦	៣០	៤៣៣	៣៩២	៦៤	៨២	-២៤
ទ្រព្យសកម្មហិរញ្ញវត្ថុសុទ្ធ	៦	-១៧៨	៥០	-១០៧	៣៦	៣០	៤៣៣	៣៩២	៦៤	៨២	-២៤
ទ្រព្យអកម្មសុទ្ធ	មិនមាន	មិនមាន	មិនមាន	មិនមាន	មិនមាន	មិនមាន	មិនមាន	មិនមាន	មិនមាន	មិនមាន	មិនមាន
និស្សន្ទហិរញ្ញវត្ថុ (សុទ្ធ)	មិនមាន	មិនមាន	មិនមាន	មិនមាន	មិនមាន	មិនមាន	មិនមាន	មិនមាន	មិនមាន	មិនមាន	មិនមាន
ទ្រព្យសកម្មហិរញ្ញវត្ថុសុទ្ធ	មិនមាន	មិនមាន	មិនមាន	មិនមាន	មិនមាន	មិនមាន	មិនមាន	មិនមាន	មិនមាន	មិនមាន	មិនមាន
ទ្រព្យអកម្មសុទ្ធ	មិនមាន	មិនមាន	មិនមាន	មិនមាន	មិនមាន	មិនមាន	មិនមាន	មិនមាន	មិនមាន	មិនមាន	មិនមាន
វិនិយោគផ្សេងទៀត (សុទ្ធ)	-២.៤៥៥	-៤.២០៨	-១១.៤០៥	-១.១១៣	១.៨០៥	៣.៤៧០	-២.៥៦៦	១.៥៩៤	-១០.១៤៤	-៤.៩០៣	-៣.៥៥១
ទ្រព្យសកម្មហិរញ្ញវត្ថុសុទ្ធ	៣.៤៣៩	-១៤៨	-៧៣៤	២.១៥៣	៤.៨៧៧	៥.០៤០	៤.១១០	១៥.៦៥០	-៧.៩២៤	-៦.៤០៦	-២.០៧០
ទ្រព្យអកម្មសុទ្ធ	៥.៨៩៤	៤.០៦០	១០.៧៣០	៣.២៦៦	២.៥៥២	១.៥៦៥	៦.៦៧៨	១៤.០៥១	២.២២១	២.៤៩៧	១.៤៤១
ទ្រព្យសកម្មជាទុនបម្រុងបរទេស	៤.៩៩៣	១.៦២១	១០.៨៦៦	២៦០	៣៨៧	៩៤៥	១.០០៨	២.៦០០	២២១	៣០៤	-២៣១
កំហុស និងរំលង	-១.៧៩៣	២.០៨០	-៦៦	៩៥២	៣៤៧	១.០១៣	-៥១០	១.៨០៣	-១.១៦១	-៦៧៤	៩៥៥
អត្រាប្តូរប្រាក់ (រៀល/ដុល្លារ)	៤.១០២	៤.០៦៥	៤.០៦០	៤.០៥៦	៤.០៩៣	៤.០៩៥	៤.០៧៧	៤.០៩៣	៤.០៧៨	៤.០៩៣	៤.១១៦

តារាង២ ៖ ជំនួយទូទាត់ “គណនីទំនិញ”

គិតជាប៊ីលានរៀល

គណនីទំនិញ	ត្រីមាស-១៩	ត្រីមាស-១៩	២០១៩	ត្រីមាស-២០	ត្រីមាស-២០	ត្រីមាស-២០	ត្រីមាស-២០	២០២០	ត្រីមាស-២១	ត្រីមាស-២១	ត្រីមាស-២១
ឥណទាន (ការនាំចេញ)											
ទំនិញទូទៅ	១៧.៩៧៩	១៥.៣៥១	៦០.៨៩៤	១៦.៤៦០	១៧.៤៦៩	២២.៨៧៩	១៨.៧៩០	៧៥.៥៩៩	១៩.០០៣	១៦.១៨៤	២៣.៣៩៤
ការទិញលក់ទំនិញនៅក្រៅប្រទេសសុទ្ធ	មិនមាន	មិនមាន	មិនមាន	មិនមាន	មិនមាន	មិនមាន	មិនមាន	មិនមាន	មិនមាន	មិនមាន	មិនមាន
មាសមិនមែនរូបិយវត្ថុ	មិនមាន	មិនមាន	មិនមាន	មិនមាន	មិនមាន	មិនមាន	មិនមាន	មិនមាន	មិនមាន	មិនមាន	មិនមាន
ឥណទានសរុប (f.o.b)*	១៧.៩៧៩	១៥.៣៥១	៦០.៨៩៤	១៦.៤៦០	១៧.៤៦៩	២២.៨៧៩	១៨.៧៩០	៧៥.៥៩៩	១៩.០០៣	១៦.១៨៤	២៣.៣៩៤
ក្នុងនោះ៖											
សម្លៀកបំពាក់	១០.០៣៦	៨.០៨៣	៣៣.៤៥០	៧.៦៩៥	៦.១០២	៨.៥៣៦	៨.០០៥	៣០.៣៣៩	៧.២៤០	៩.៩៨២	១០.៦៦៩
ស្បែកជើង	១.៣០៤	១.៤៣៤	៥.១៤៣	១.៣៨៤	១.០៨៣	៩៩៥	១.១០០	៤.៥៦២	១.២៩១	១.៣១៦	១.៤៨៣
ផលិតផលកាត់ដេរផ្សេងៗ	១.៥៥៦	១.២៩១	៥.២៥៦	១.៦៥៧	៨៥២	១.៤១៨	១.៤៤៣	៥.៣៦៩	១.៧៧៦	១.៦៨១	២.៣៤០
គ្រឿងអេឡិចត្រូនិក	៣៤៦	២៥៤	១.០៩២	២៦២	៥៦៣	១.៥៥៨	៧៥៨	៣.១៤២	៧៩៩	១.០៩៧	២.០៨០
ទោចក្រយាន	៤៦៥	៤៨០	១.៦៩៦	៤៨២	៥២២	៥៦៧	៦០១	២.១៧២	៦២៩	៥៧១	៧៣៥
ផលិតផលកសិកម្ម	៤៦៦	១.១៧១	៣.៦២៨	១.០៦៦	១.១០៧	១.១៥៥	១.៧៧៩	៥.១០៧	១.៦៤៤	១.៤៧៧	១.៦៤១
ឥណទាន (ការនាំចូល)											
ទំនិញទូទៅ	២៣.៨០៨	២៣.១៩០	៨៩.៩៧៤	២២.១៣២	១៨.៣០៧	១៩.២៩៣	២២.១៥៨	៨១.៨៨៩	២២.៦៦០	២៣.៧៧១	២៦.៥៧៩
មាសមិនមែនរូបិយវត្ថុ	០	១១០	៣៧១	១.៤៩០	០	៥១៩	២.០២៤	៤.០៣៣	៩.៩៥៦	៤.១៣៩	២.៥៦៣
ឥណទានសរុប (f.o.b)*	២៣.៨០៨	២៣.៣០១	៩០.៣៤៥	២៣.៦២២	១៨.៣០៧	១៩.៨១២	២៤.១៨២	៨៥.៩២២	៣២.៦១៦	២៧.៩១០	២៩.១៤២
ក្នុងនោះ៖											
វត្ថុធាតុដើមសម្រាប់វិស័យកាត់ដេរ	៥.០២៦	៥.៨៣៥	១៧.៣៨៤	៣.៥៨០	៣.៥២០	៤.៤៨០	៤.៨៧២	១៦.៤៥៣	៥.២១៧	៤.៩១៩	៥.៣៤៩
សម្ភារៈ និងបរិក្ខារសំណង់	២.៦៧៦	២.៥២៣	៩.៣៥១	១.៨៨២	១.៥២៦	២.១៧៧	២.៦៥៩	៨.២៤៣	២.៧២៧	១.៩៦៣	២.៧៥៩
យានយន្ត	២.២៣៤	២.២៩៩	៩.២០៨	២.៦៣៧	១.២៤៩	១.១០០	១.២០៦	៦.១៩២	១.៧០៩	១.៦៦៩	១.៦៤៥
ប្រេងឥន្ធនៈ	២.៤៨៥	២.១១៨	៩.៨៥១	២.៧៣៥	២.២៥៣	១.៨៤១	១.៥៩០	៤.៤១៩	២.៩៨៨	៣.២១៣	២.៨៨២
ម្ហូបអាហារ និងគេស្នាក់	១.៣៤០	១.២៦៧	៤.៥៣៤	១.១៤៤	៩៥០	១.២៤៨	១.២៩០	៤.៦៣២	១.១៩២	៩៥៦	១.២១៣
សមតុល្យគណនីទំនិញ	-៥.៨២៩	-៧.៩៥០	-២៩.៤៥០	-៧.១៦២	-៨៣៧	៣.០៦៧	-៥.៣៩២	-១០.៣២៣	-១៣.៦០៣	-១១.៧២៦	-៥.៧៥៩
*រាប់បញ្ចូលទំនួនដេញដោលស្ថានបន្ថែម											
អត្រាប្តូរប្រាក់ (រៀល/ដុល្លារ)	៤.១០២	៤.០៦៥	៤.០៦០	៤.០៥៦	៤.០៩៣	៤.០៩៥	៤.០៧៧	៤.០៩៣	៤.០៧៨	៤.០៩៣	៤.១១៦

តារាង៣ ៖ ជំនួយទូទាត់ “គណនីសេវា”

គិតជាប៊ីលានរៀល

គណនីសេវា	ត្រីមា-១៩	ត្រីមា-១៩	២០១៩	ត្រីមា-២០	ត្រីមា-២០	ត្រីមា-២០	ត្រីមា-២០	២០២០	ត្រីមា-២១	ត្រីមា-២១	ត្រីមា-២១
ឥណទាន											
សេវាកម្មឥណទានលើធាតុចូលរូបវន្តកាន់កាប់ដោយអនិកសជន	មិនមាន	មិនមាន	មិនមាន	មិនមាន	មិនមាន	មិនមាន	មិនមាន	មិនមាន	មិនមាន	មិនមាន	មិនមាន
សេវាថែទាំ និងជួសជុល n.i.e.	មិនមាន	មិនមាន	មិនមាន	មិនមាន	មិនមាន	មិនមាន	មិនមាន	មិនមាន	មិនមាន	មិនមាន	មិនមាន
សេវាដឹកជញ្ជូន	៧៧១	៨៥៤	៣.១៩២	៥៥០	១៣៣	១៦២	៣០២	១.១៤៧	២១៤	១៨៧	២៦៤
សេវាធ្វើដំណើរ	៤.៦៤៦	៤.៨២៤	១៩.៣៦៨	៣.៥១១	១៣៤	២៥១	២៥៨	៤.១៥៤	២៨០	១០៦	១៥៥
សេវាសាងសង់	៣៦	៥៣	១៤៤	១០៨	៣៦	៩	៣២	១៨៦	៤៥	១៩	១៤
សេវាធានារ៉ាប់រង និងសេវាធានានិវត្តន៍	៣	៤	២៩	៤	១	៤	៩	១៤	៦	៦	៦
សេវាហិរញ្ញវត្ថុ	១៧	៣៧	១០៤	៦៦	៦១	៣៧	៤៩	២១៣	៤៩	៤៤	៣២
សេវាប្រើប្រាស់កម្មសិទ្ធិបញ្ញា n.i.e.	៨	២៦	៥០	១៦	៦	២	១៥	៣៨	២	១	០
សេវាទូរគមនាគមន៍ កុំព្យូទ័រ និងព័ត៌មាន	៨០	៧៧	៣៥៣	៨០	១១៦	៧២	៧០	៣៣៨	៨៣	៨៧	១០៤
សេវាពាណិជ្ជកម្មផ្សេងៗ	៧៩	១០៣	៤៧៤	១៨៦	១០២	១០៨	១៥៥	៥៥១	១១៩	១០២	១៤៨
សេវាផ្ទាល់ខ្លួន វប្បធម៌ និងការកម្សាន្ត	៧	១៧	៤៣	២	៣	១	៦	១២	៧	៩	៧
ទំនិញ និងសេវាផ្សេងៗ n.i.e.	២០៦	២៧១	៩៤១	២០២	៦៨	៧១	១៩០	៥៣១	៧	៥	៧
ឥណទានសរុប	៥.៨៥២	៦.២៦៥	២៤.៦៩៨	៤.៧២៧	៦៦០	៧១៥	១.០៨៥	៧.១៨៧	៤១២	៥៦៥	៧៣៦
ឥណទាន											
សេវាកម្មឥណទានលើធាតុចូលរូបវន្តកាន់កាប់ដោយអនិកសជន	មិនមាន	មិនមាន	មិនមាន	មិនមាន	មិនមាន	មិនមាន	មិនមាន	មិនមាន	មិនមាន	មិនមាន	មិនមាន
សេវាថែទាំ និងជួសជុល n.i.e.	មិនមាន	មិនមាន	មិនមាន	មិនមាន	មិនមាន	មិនមាន	មិនមាន	មិនមាន	មិនមាន	មិនមាន	មិនមាន
សេវាដឹកជញ្ជូន	១.៧៩៣	១.៨០៦	៦.៨៣៩	១.៤៨០	១.០៩៦	១.១៦០	១.៥០៧	៥.២៤៣	១.៥៥៥	១.៣៦០	១.៣៣៧
សេវាធ្វើដំណើរ	៩៦៥	៩៦១	៣.៦៩៩	៥៦៩	៣០	៤០	៤៥	៦៨៥	៣៤	៣៥	៤០
សេវាសាងសង់	១៤៤	២១៣	៦៧៣	១៤១	១២៦	១១៩	១៥៣	៥៤០	៩៨	១០៣	១១៤
សេវាធានារ៉ាប់រង និងប្រាក់សេវាធានានិវត្តន៍	១៧៧	១៨៨	៦៧៧	១៦៩	១៣១	១៩៦	១៨៤	៦៨១	២២៥	២១៨	១៩៧
សេវាហិរញ្ញវត្ថុ	៦	៦	២២	១០	១៥	៦	១២	៤២	១៤	៨	៦
សេវាប្រើប្រាស់កម្មសិទ្ធិបញ្ញា n.i.e.	២៩	៣៥	១០៧	៣៦	១៨	២១	១០	៤៥	២៩	១៧	១៨
សេវាទូរគមនាគមន៍ កុំព្យូទ័រ និងព័ត៌មាន	១២៤	៨៥	៥៦៩	១៧០	១៤៤	១០៣	១៦០	៥៨៧	២២២	១៦៧	១៥១
សេវាពាណិជ្ជកម្មផ្សេងៗ	១២៩	៨៦	៥៣២	១០១	៣៥	៥០	១០៣	២៨៨	៦១	៦២	៧២
សេវាផ្ទាល់ខ្លួន វប្បធម៌ និងការកម្សាន្ត	៩	៥	៣៤	១	៤	២	២	៩	៣៣	៤	១១
ទំនិញ និងសេវាផ្សេងៗ n.i.e.	៣៤	៤២	១៤៤	៣០	២៦	១៩	១៩	៩៤	១៧	១៨	១២
ឥណទានសរុប	៣.៤១០	៣.៤២៦	១៣.២៩៦	២.៧០៨	១.៦៣៥	១.៧១៦	២.១៩៥	៤.២៤៤	២.២៩៤	១.៩៩០	១.៩៥៩
សមតុល្យ											
សេវាកម្មឥណទានលើធាតុចូលរូបវន្តកាន់កាប់ដោយអនិកសជន	មិនមាន	មិនមាន	មិនមាន	មិនមាន	មិនមាន	មិនមាន	មិនមាន	មិនមាន	មិនមាន	មិនមាន	មិនមាន
សេវាថែទាំ និងជួសជុល n.i.e.	មិនមាន	មិនមាន	មិនមាន	មិនមាន	មិនមាន	មិនមាន	មិនមាន	មិនមាន	មិនមាន	មិនមាន	មិនមាន
សេវាដឹកជញ្ជូន	-១.០២២	-៩៥៣	-៣.៦៤៧	-៩២៩	-៩៦៣	-៩៩៩	-១.២០៥	-៤.០៩៦	-១.៣៤១	-១.១៧៣	-១.០៧៤
សេវាធ្វើដំណើរ	៣.៦៨១	៣.៨៦៣	១៥.៦៦៩	២.៩៤២	១០៤	២១០	២១៣	៣.៤៦៩	២៤៣	៧១	១១៥
សេវាសាងសង់	-១០៨	-១៦០	-៤២៩	-៣៣	-៩០	-១១០	-១២២	-៣៥៤	-៥៣	-៤៤	-៩៩
សេវាធានារ៉ាប់រង និងប្រាក់សេវាធានានិវត្តន៍	-១៧៥	-១៨៤	-៦៨៨	-១៦៦	-១៣០	-១៩២	-១៧៥	-៦៦៣	-២២០	-២១១	-១៩២
សេវាហិរញ្ញវត្ថុ	១១	៣១	៨១	៥៧	៤៦	៣១	៣៧	១៧០	៣១	៣៧	២៦
សេវាប្រើប្រាស់កម្មសិទ្ធិបញ្ញា n.i.e.	-២១	-៩	-៥៧	-២០	-១២	-២០	៥	-៤៧	-២៦	-១៦	-១៨
សេវាទូរគមនាគមន៍ កុំព្យូទ័រ និងព័ត៌មាន	-៤៤	-៤	-២១៦	-៩១	-៣៤	-៣០	-៩០	-២៤៩	-១៣៤	-៤០	-៤៧
សេវាពាណិជ្ជកម្មផ្សេងៗ	-៥០	១៧	-៥៤	៤៥	៦៧	៥៨	៥២	២៦៣	៥៤	៤០	៧៦
សេវាផ្ទាល់ខ្លួន វប្បធម៌ និងការកម្សាន្ត	-២	១២	៩	១	-១	-១	៤	៣	-២៦	៥	-៤
ទំនិញ និងសេវាផ្សេងៗ n.i.e.	១៧១	២៣០	៧៩៧	១៧២	៤១	៥២	១៧១	៤៣៧	-១០	-១៣	-៦
សមតុល្យគណនីសេវា	២.៤៤៣	២.៤៣៩	១១.៤០២	២.០១៩	-៩៧៥	-១.០០១	-១.១១១	-១.០៦៤	-១.៤៨២	-១.៤២៤	-១.២២៣
អត្រាប្តូរប្រាក់ (រៀល/ដុល្លារ)	៤.១០២	៤.០៦៥	៤.០៦០	៤.០៥៦	៤.០៩៣	៤.០៩៥	៤.០៧៧	៤.០៩៣	៤.០៧៨	៤.០៩៣	៤.១១៦

តារាង ៤ ៖ ជញ្ជីងទូទាត់ “គណនីចំណូលបឋម”

គិតជាប៊ីលានរៀល

គណនីចំណូលបឋម	ត្រីមាស-១៩	ត្រីមាស-១៩	២០១៩	ត្រីមាស-២០	ត្រីមាស-២០	ត្រីមាស-២០	ត្រីមាស-២០	២០២០	ត្រីមាស-២១	ត្រីមាស-២១	ត្រីមាស-២១
ឥណទាន											
ប្រាក់បៀវត្សនិយោជិត	២៩៤	២៩០	១.៣០៦	៣០៦	២៧៨	២១៨	១៧០	៩៧២	១២៩	៨៥	១២៤
ចំណូលពីការវិនិយោគ	៤៤៧	៤៨២	១.៦៦៨	៥៤៨	៤៦៤	៤០៧	៣៣៦	១.៧៥៦	៣៧៧	២៩៤	៣២៤
វិនិយោគផ្ទាល់	៣៨	៦៤	១៦៣	១៨	២៤	១២	១៤	៦៨	១៦	១០	២២
ចំណូលពីហ៊ុន	៣៨	៦៤	១៦៣	១៨	២៤	១២	១៤	៦៨	១៦	១០	២២
ការប្រាក់	មិនមាន	មិនមាន	មិនមាន	មិនមាន	មិនមាន	មិនមាន	មិនមាន	មិនមាន	មិនមាន	មិនមាន	មិនមាន
វិនិយោគលើផលបត្រ	១	៥	៧	៥	៣	២	១	១០	០	៤	០
វិនិយោគផ្សេងទៀត	៦	៣៤	៤៤	៣៨	១៦	២៧	៤	៨៥	១១	២	៨
ទ្រព្យសកម្មជាទុនបម្រុងបរទេស	៤០២	៣៧៧	១.៤៥៥	៤៤៧	៤២២	៣៦៦	៣១៨	១.៥៩៣	៣៤៩	២៧៨	២៩៣
ចំណូលបឋមផ្សេងៗ	មិនមាន	មិនមាន	មិនមាន	មិនមាន	មិនមាន	មិនមាន	មិនមាន	មិនមាន	មិនមាន	មិនមាន	មិនមាន
ឥណទានសរុប	៧៤១	៧៧២	២.៩៧៣	៨៥៤	៧៨២	៦២៥	៥០៧	២.៧២៨	៥០៥	៣៧៩	៤៤៤
ឥណទាន											
ប្រាក់បៀវត្សនិយោជិត	១៨៥	១៨៥	៧៣៧	១៥៥	១៥៧	១៥៧	១៥៥	៦២៤	១៨០	១៨១	១៨១
ចំណូលពីការវិនិយោគ	២.៣៦១	២.០៩៣	៨.៥៨៨	១.៥២០	១.៤៥៨	១.៦៣០	១.៧៨០	៦.៣៨៨	១.៧១០	១.៥៤៥	១.៩២៥
វិនិយោគផ្ទាល់	២.១៩៥	២.០៤៧	៨.១៩០	១.៣៦៧	១.៤២៩	១.៤៥៥	១.៧២៤	៥.៩៧៤	១.៥៣៩	១.៤៩៨	១.៧៦៧
ចំណូលពីហ៊ុន	២.១៨១	២.០២៩	៨.១៣១	១.៣៥៣	១.៤១៥	១.៤៤០	១.៧១១	៥.៩១៩	១.៥២៦	១.៤៨៤	១.៧៤៩
ការប្រាក់	១៤	១៨	៥៩	១៤	១៤	១៤	១៤	៥៥	១៤	១៤	១៤
វិនិយោគលើផលបត្រ	មិនមាន	មិនមាន	មិនមាន	មិនមាន	មិនមាន	មិនមាន	មិនមាន	មិនមាន	មិនមាន	មិនមាន	មិនមាន
វិនិយោគផ្សេងទៀត	១៦៦	៤៦	៣៩៨	១៥៣	៣០	១៧៥	៥៦	៤១៣	១៧០	៤៧	១៥៨
ទ្រព្យសកម្មជាទុនបម្រុងបរទេស	មិនមាន	មិនមាន	មិនមាន	មិនមាន	មិនមាន	មិនមាន	មិនមាន	មិនមាន	មិនមាន	មិនមាន	មិនមាន
ចំណូលបឋមផ្សេងៗ	មិនមាន	មិនមាន	មិនមាន	មិនមាន	មិនមាន	មិនមាន	មិនមាន	មិនមាន	មិនមាន	មិនមាន	មិនមាន
ឥណទានសរុប	២.៥៤៦	២.២៧៨	៩.៣២៤	១.៦៧៥	១.៦១៥	១.៧៨៦	១.៩៣៥	៧.០១២	១.៨៩០	១.៧២៥	២.១០៦
សមតុល្យ											
ប្រាក់បៀវត្សនិយោជិត	១០៩	១០៥	៥៦៩	១៥១	១២១	៦១	១៥	៣៤៨	-៥១	-៩៦	-៥៧
ចំណូលពីការវិនិយោគ	-១.៩១៣	-១.៦១១	-៦.៩២០	-៩៧២	-៩៩៤	-១.២២៣	-១.៤៤៤	-៤.៦៣២	-១.៣៣៣	-១.២៥១	-១.៦០១
វិនិយោគផ្ទាល់	-២.១៥៧	-១.៩៨២	-៨.០២៧	-១.៣៤៩	-១.៤០៥	-១.៤៤២	-១.៧១០	-៥.៩០៧	-១.៥២៤	-១.៤៨៧	-១.៧៤៤
ចំណូលពីហ៊ុន	-២.១៤៣	-១.៩៦៥	-៧.៩៦៨	-១.៣៣៦	-១.៣៩១	-១.៤២៩	-១.៦៩៦	-៥.៨៥២	-១.៥១០	-១.៤៧៤	-១.៧២៦
ការប្រាក់	-១៤	-១៨	-៥៩	-១៤	-១៤	-១៤	-១៤	-៥៥	-១៤	-១៤	-១៤
វិនិយោគលើផលបត្រ	១	៥	៧	៥	៣	២	១	១០	០	៤	០
វិនិយោគផ្សេងទៀត	-១៦០	-១១	-៣៥៤	-១១៥	-១៤	-១៤	-៥២	-៣២៩	-១៥៩	-៤៥	-១៥០
ទ្រព្យសកម្មជាទុនបម្រុងបរទេស	៤០២	៣៧៧	១.៤៥៥	៤៤៧	៤២២	៣៦៦	៣១៨	១.៥៩៣	៣៤៩	២៧៨	២៩៣
ចំណូលបឋមផ្សេងៗ	មិនមាន	មិនមាន	មិនមាន	មិនមាន	មិនមាន	មិនមាន	មិនមាន	មិនមាន	មិនមាន	មិនមាន	មិនមាន
សមតុល្យគណនីចំណូលបឋម	-១.៨០៥	-១.៥០៦	-៦.៣៥១	-៨២១	-៨៧៣	-១.១៦២	-១.៤២៩	-៤.២៨៤	-១.៣៨៤	-១.៣៤៧	-១.៦៥៨
អត្រាប្តូរប្រាក់ (រៀល/ដុល្លារ)	៤.១០២	៤.០៦៥	៤.០៦០	៤.០៥៦	៤.០៩៣	៤.០៩៥	៤.០៧៧	៤.០៩៣	៤.០៧៨	៤.០៩៣	៤.១១៦

តារាង ៖ លទ្ធផលនៃការវិនិច្ឆ័យ "សិទ្ធិសម្រាប់សេចក្តីសុខដុំ"

គិតជាចំនួនរៀល

ចំនួនប្រាក់បញ្ញើសរុប ត្រីមាស-១ ត្រីមាស-២ ត្រីមាស-៣ ត្រីមាស-៤ ត្រីមាស-១ ត្រីមាស-២ ត្រីមាស-៣ ត្រីមាស-៤ ត្រីមាស-១ ត្រីមាស-២ ត្រីមាស-៣ ត្រីមាស-៤ ត្រីមាស-១ ត្រីមាស-២ ត្រីមាស-៣ ត្រីមាស-៤

ឥណទាន

រដ្ឋាភិបាលទូទៅ	៤៤២	៤៣៧	២.២៧៥	៦១១	៤៥៥	៤៣១	៤៣០	៦៥៦	៤៤១	៤៧០
ផ្សេងទៀត	១.៥៧៧	១.៥៧១	៦.១៥២	១.៤០១	១.៣៩០	១.២៧៧	១.២៧៧	១.៤៥៥	១.៣៦៦	១.២៤៧
ក្នុងនោះរួមមាន ៖										
ប្រាក់បង្វែររបស់ពលករ	១.២៥៧	១.២៥៣	៤.៨៨៥	១.១៥១	១.១៣១	១.០៤៤	១.០៤៤	១.២២០	១.០៩៩	១.០៩៩
ឥណទានសរុប	២.១១៩	២.១០៨	៨.៤២៧	២.០១២	១.៨៨៤	១.៦០៨	១.៦០៨	២.៦៧៥	១.៤៦៥	១.៣៤៧

ឥណទាន

រដ្ឋាភិបាលទូទៅ	១៦	៦៧	១១៧	១៤	២៦	៤៤	៤	១	៣៣	៣៩
ផ្សេងទៀត	១២២	៩៥	៤២៤	៤៣	៤១	៧៧	១០៥	១១៥	១១២	១៥៦
ក្នុងនោះរួមមាន ៖										
ប្រាក់បង្វែររបស់ពលករ	១២១	៤៦	៣៩៦	៤១	៤៧	៧៣	៩៥	១១២	៩៣	១៥១
ឥណទានសរុប	១៣៨	១៦២	៥៤១	៥៧	៧៦	១២១	១០០	១២៧	១៤៥	១៩៥

សមតុល្យ

រដ្ឋាភិបាលទូទៅ	៤២៥	៤៦៩	២.១៥៧	៥៩៧	៤២៩	៣៨៣	៤២១	៦៥៤	៤៥៤	៤៣១
ផ្សេងទៀត	១.៤៤៥	១.៤៧៦	៥.៧២៩	១.៣១៩	១.៣៣៩	១.១៣០	១.១២៩	១.៣៦៦	១.២៤៤	១.០៩១
ក្នុងនោះរួមមាន ៖										
ប្រាក់បង្វែររបស់ពលករ	១.១៣៦	១.១៦៧	៤.៤៤៨	១.០៧០	១.០៤៤	៨៨១	៨៨២	១.១០៧	១.០០៧	៨២៨
សមតុល្យសរុប	១.៥៧០	១.៥៤៥	៧.៨៨៦	១.៩១៦	១.៧៦៤	១.៥១៣	១.៥៥០	២.០២០	១.៧១១	១.៥២២

អត្រាប្តូរប្រាក់ (រៀល/ដុល្លារ) ៤.១០២ ៤.០៦៥ ៤.០៦០ ៤.០៥៦ ៤.០៥៣ ៤.០៥៤ ៤.០៥៣ ៤.០៥៣ ៤.០៥៣ ៤.០៥៣ ៤.១១៦

តារាង ៖ ជំពូកទី១ "គណនីដើមទុន"

គិតជាប៊ីលានរៀល

គណនីដើមទុន	ត្រីមាស-១៩	ត្រីមាស-១៩	២០១៩	ត្រីមាស-២០	ត្រីមាស-២០	ត្រីមាស-២០	ត្រីមាស-២០	២០២០	ត្រីមាស-២១	ត្រីមាស-២១	ត្រីមាស-២១
ឥណទាន											
លទ្ធកម្ម និងការលក់ប្តូររដ្ឋប្រៃសណីយ៍មិនមែន ផលិតកម្ម និងមិនមែនហិរញ្ញវត្ថុ	មិនមាន	មិនមាន	មិនមាន	មិនមាន	មិនមាន	មិនមាន	មិនមាន	មិនមាន	មិនមាន	មិនមាន	មិនមាន
បង្វែរដើមទុន	៣៦៤	៣៦១	១.៤៤២	២៦៣	២៦៥	២៦៥	២៦៤	១.០៦០	២៤៨	២៤៩	២៥១
រដ្ឋាភិបាលទូទៅ	៣៦៤	៣៦១	១.៤៤២	២៦៣	២៦៥	២៦៥	២៦៤	១.០៦០	២៤៨	២៤៩	២៥១
សាជីវកម្មហិរញ្ញវត្ថុ និងមិនមែនហិរញ្ញវត្ថុ*	មិនមាន	មិនមាន	មិនមាន	មិនមាន	មិនមាន	មិនមាន	មិនមាន	មិនមាន	មិនមាន	មិនមាន	មិនមាន
ឥណទានសរុប	៣៦៤	៣៦១	១.៤៤២	២៦៣	២៦៥	២៦៥	២៦៤	១.០៦០	២៤៨	២៤៩	២៥១
ឥណទាន											
លទ្ធកម្ម និងការលក់ប្តូររដ្ឋប្រៃសណីយ៍មិនមែន ផលិតកម្ម និងមិនមែនហិរញ្ញវត្ថុ	មិនមាន	មិនមាន	មិនមាន	មិនមាន	មិនមាន	មិនមាន	មិនមាន	មិនមាន	មិនមាន	មិនមាន	មិនមាន
បង្វែរដើមទុន	មិនមាន	មិនមាន	មិនមាន	មិនមាន	មិនមាន	មិនមាន	មិនមាន	មិនមាន	មិនមាន	មិនមាន	មិនមាន
រដ្ឋាភិបាលទូទៅ	មិនមាន	មិនមាន	មិនមាន	មិនមាន	មិនមាន	មិនមាន	មិនមាន	មិនមាន	មិនមាន	មិនមាន	មិនមាន
សាជីវកម្មហិរញ្ញវត្ថុ និងមិនមែនហិរញ្ញវត្ថុ*	មិនមាន	មិនមាន	មិនមាន	មិនមាន	មិនមាន	មិនមាន	មិនមាន	មិនមាន	មិនមាន	មិនមាន	មិនមាន
ឥណទានសរុប	មិនមាន	មិនមាន	មិនមាន	មិនមាន	មិនមាន	មិនមាន	មិនមាន	មិនមាន	មិនមាន	មិនមាន	មិនមាន
សមតុល្យ											
លទ្ធកម្ម និងការលក់ប្តូររដ្ឋប្រៃសណីយ៍មិនមែន ផលិតកម្ម និងមិនមែនហិរញ្ញវត្ថុ	មិនមាន	មិនមាន	មិនមាន	មិនមាន	មិនមាន	មិនមាន	មិនមាន	មិនមាន	មិនមាន	មិនមាន	មិនមាន
បង្វែរដើមទុន	៣៦៤	៣៦១	១.៤៤២	២៦៣	២៦៥	២៦៥	២៦៤	១.០៦០	២៤៨	២៤៩	២៥១
រដ្ឋាភិបាលទូទៅ	៣៦៤	៣៦១	១.៤៤២	២៦៣	២៦៥	២៦៥	២៦៤	១.០៦០	២៤៨	២៤៩	២៥១
សាជីវកម្មហិរញ្ញវត្ថុ និងមិនមែនហិរញ្ញវត្ថុ*	មិនមាន	មិនមាន	មិនមាន	មិនមាន	មិនមាន	មិនមាន	មិនមាន	មិនមាន	មិនមាន	មិនមាន	មិនមាន
សមតុល្យគណនីដើមទុន	៣៦៤	៣៦១	១.៤៤២	២៦៣	២៦៥	២៦៥	២៦៤	១.០៦០	២៤៨	២៤៩	២៥១
*សាជីវកម្មហិរញ្ញវត្ថុ និងមិនមែនហិរញ្ញវត្ថុ អង្គការគ្រួសារ ស្ថាប័នមិនមែនរដ្ឋប្រៃសណីយ៍ដែលបម្រើដល់អង្គការគ្រួសារ											
អត្រាប្តូរប្រាក់ (រៀល/ដុល្លារ)	៤.១០២	៤.០៦៥	៤.០៦០	៤.០៥៦	៤.០៥៣	៤.០៥៥	៤.០៧៧	៤.០៥៣	៤.០៧៤	៤.០៥៣	៤.១១៦

តារាងទី៧ ៖ ជញ្ជីងទូទាត់ "គណនីហិរញ្ញវត្ថុ"

គិតជាប៊ីលានរៀល

គណនីហិរញ្ញវត្ថុ	ត្រីមា-១៩	ត្រីមា-១៩	២០១៩	ត្រីមា-២០	ត្រីមា-២០	ត្រីមា-២០	ត្រីមា-២០	២០២០	ត្រីមា-២១	ត្រីមា-២១	ត្រីមា-២១
កម្ពុជាវិនិយោគ នៅក្រៅប្រទេស											
(ទ្រព្យសកម្មហិរញ្ញវត្ថុសុទ្ធ)											
វិនិយោគផ្ទាល់នៅក្រៅប្រទេស	១២៣	៨២	៤១៤	១១៥	១៦	២០៨	១៧៩	៥១៨	៨៧	៦៤	១០៧
វិនិយោគលើផលបត្រនៅក្រៅប្រទេស	៦	-១៧៨	៥០	-១០៧	៣៦	៣០	៤៣៣	៣៩២	៦៤	៨២	-២៤
វិនិយោគផ្សេងទៀតនៅក្រៅប្រទេស	៣.៤៣៩	-១៤៨	-៧៣៤	២.១៥៣	៤.៣៤៧	៥.០៤០	៤.១១០	១៥.៦៥០	-៧.៩២៨	-៦.៤០៦	-២.០៧០
ទ្រព្យសកម្មទុនបម្រុង*	៤.៩៩៣	១.៦២១	១០.៨៦៦	២៦០	៣៨៧	៩៩៥	១.០០៨	២.៦០០	២២១	៣០៤	-២៣១
សរុប	៤.៥២០	១.៣៧៧	១០.៥៩៦	២.៤២០	៤.៧៨៦	៦.២២៣	៥.៧៣១	១៩.១៦០	-៧.៥៥៦	-៥.៩៩៧	-២.២១៧
ការវិនិយោគ នៅកម្ពុជា											
(ទ្រព្យសកម្មសុទ្ធ)											
វិនិយោគផ្ទាល់នៅកម្ពុជា	៣.៦៨០	៣.៧០៧	១៤.៨៧២	៣.៨៩២	៣.២៤៣	២.៩៨៨	៤.៦៦១	១៤.៧៨៣	៣.២៦៣	៣.៤០៩	៤.១១៣
វិនិយោគលើផលបត្រនៅកម្ពុជា	មិនមាន	មិនមាន	មិនមាន	មិនមាន	មិនមាន	មិនមាន	មិនមាន	មិនមាន	មិនមាន	មិនមាន	មិនមាន
វិនិយោគផ្សេងទៀតនៅកម្ពុជា	៥.៨៩៤	៤.០៦០	១០.៧៣០	៣.២៦៦	២.៥៤២	១.៥៦៥	៦.៦៧៨	១៤.០៥១	២.២២១	២.៤៩៧	១.៤៨១
សរុប	៩.៥៧៤	៧.៧៦៧	២៥.៦០២	៧.១៥៨	៥.៧៨៥	៤.៥៥៣	១១.៣៣៩	២៨.៨៧២	៥.៧៨៤	៥.៩០៦	៥.៥៩៤
សមតុល្យ											
(ទ្រព្យសកម្មសុទ្ធដកទ្រព្យសកម្មសុទ្ធ)											
វិនិយោគផ្ទាល់	-៣.៥៥៨	-៣.៦២៦	-១៤.៤៥៨	-៣.៧៧៧	-៣.២២៧	-២.៧៨០	-៤.៤៨២	-១៤.២៦៥	-៣.១៧៦	-៣.៣៤៦	-៤.០០៦
វិនិយោគលើផលបត្រ	៦	-១៧៨	៥០	-១០៧	៣៦	៣០	៤៣៣	៣៩២	៦៤	៨២	-២៤
វិនិយោគផ្សេងទៀត	-២.៤៥៥	-៤.២០៨	-១១.៤៦៤	-១.១១៣	១.៨០៥	៣.៤៧៨	-២.៥៦៨	១.៥៩៨	-១០.១៤៩	-៤.៩០៣	-៣.៥៥១
ទ្រព្យសកម្មទុនបម្រុង*	៤.៩៩៣	១.៦២១	១០.៨៦៦	២៦០	៣៨៧	៩៩៥	១.០០៨	២.៦០០	២២១	៣០៤	-២៣១
សមតុល្យគណនីហិរញ្ញវត្ថុ	-១.០២៤	-៦.៣៩១	-១៥.០០៤	-៤.៧៣៧	-១.០០០	១.៦៧០	-៥.៦០៨	-៩.៦៧៥	-១៣.០៤០	-១១.៨៦៣	-៧.៨១១
*រាប់បញ្ចូលមាស និងសិទ្ធិដកពិសេស											
អត្រាប្តូរប្រាក់ (រៀល/ដុល្លារ)	៤.១០២	៤.០៦៥	៤.០៦០	៤.០៥៦	៤.០៩៣	៤.០៩៥	៤.០៧៧	៤.០៩៣	៤.០៧៨	៤.០៩៣	៤.១១៦

តារាង ៖ ស្ថានភាពវិនិយោគអន្តរជាតិ

គិតជាប៊ីលានរៀល

ស្ថានភាពវិនិយោគ អន្តរជាតិ	ត្រីម-១៩	ត្រីម-១៩	២០១៩	ត្រីម-២០	ត្រីម-២០	ត្រីម-២០	ត្រីម-២០	២០២០	ត្រីម-២១	ត្រីម-២១	ត្រីម-២១
ទ្រព្យសកម្មសរុប	១០៩.៦៣៥	១១៦.៦៦៥	១១៦.៦៦៥	១១៧.១៨០	១២៥.៤៨៥	១៣៤.៣១១	១៤១.៩៣៤	១៤១.៩៣៤	១២៥.៩០៥	១២៤.០៣១	១២៤.២៥៥
វិនិយោគផ្ទាល់	៣.៨១៣	៣.៨៧៦	៣.៨៧៦	៣.៩៨៧	៤.០២៥	៤.២៤០	៤.៣៩៥	៤.៣៩៥	៤.៤៧០	៤.៥៨០	៤.៧០៧
ភាគហ៊ុន	៣.៨១៣	៣.៨៧៦	៣.៨៧៦	៣.៩៨៧	៤.០២៥	៤.២៤០	៤.៣៩៥	៤.៣៩៥	៤.៤៧០	៤.៥៨០	៤.៧០៧
បំណុល	មិនមាន	មិនមាន	មិនមាន	មិនមាន	មិនមាន	មិនមាន	មិនមាន	មិនមាន	មិនមាន	មិនមាន	មិនមាន
វិនិយោគលើផលបត្រ	២.៥៦៩	២.៣៧៧	២.៣៧៧	២.៣៤១	២.៣៩៧	២.៤៣៣	២.៤៣៩	២.៤៣៩	៣.០០៧	៣.១៣៧	៣.២៤៧
ភាគហ៊ុន	១.៨១០	១.៨១៦	១.៨១៦	១.៨៤៤	១.៨៣២	១.៨៤៤	១.៨៣៧	១.៨៣៧	២.៤១៩	២.៥២៥	២.៦១៦
បំណុល	៧៥៩	៥៦១	៥៦១	៥៥៥	៥៦៥	៥៨៩	៦០២	៦០២	៥៨៨	៦១២	៦៣១
និស្សន្ទហិរញ្ញវត្ថុ	មិនមាន	មិនមាន	មិនមាន	មិនមាន	មិនមាន	មិនមាន	មិនមាន	មិនមាន	មិនមាន	មិនមាន	មិនមាន
វិនិយោគផ្សេងទៀត	៣៣.១២៣	៣៣.៩៥១	៣៣.៩៥១	៣៥.៨៤៥	៣៩.២២៣	៤៣.៧០៩	៤៧.៦៣២	៤៧.៦៣២	៣៩.០៦៣	៣៣.២១៤	៣៥.០៧៨
ហ៊ុនផ្សេងទៀត	មិនមាន	មិនមាន	មិនមាន	មិនមាន	មិនមាន	មិនមាន	មិនមាន	មិនមាន	មិនមាន	មិនមាន	មិនមាន
ប្រាក់បញ្ញើ និងរូបិយវត្ថុ	២៥.៩៨១	២៧.៧១៦	២៧.៧១៦	៣០.១៨៥	៣២.៤៧៧	៣៧.១៥៥	៤០.៦៤៧	៤០.៦៤៧	៣៥.៤៤២	២៩.៩៣៤	២៩.៩៩៧
ប្រាក់កម្ចី	០	០	០	០	០	០	០	០	០	០	០
អំណាច និងបុរេប្រទានពាណិជ្ជកម្ម	មិនមាន	មិនមាន	មិនមាន	មិនមាន	មិនមាន	មិនមាន	មិនមាន	មិនមាន	មិនមាន	មិនមាន	មិនមាន
គណនីត្រូវទារផ្សេងទៀត	៧.១៤២	៦.២៣៦	៦.២៣៦	៥.៧០០	៦.៧៥៦	៦.៥៦៤	៦.៩៧៥	៦.៩៧៥	៤.២២១	៣.៣៧៦	៦.៤៨១
ទ្រព្យសកម្មជាទុនបម្រុងបរទេស	៧០.១៣០	៧៦.៤៦០	៧៦.៤៦០	៧៤.៩៦៦	៧៩.៤៤០	៨៣.៩២៤	៨៦.៩៦៤	៨៦.៩៦៤	៨២.៣៦៥	៨៣.១០០	៨១.២២៧
ទ្រព្យអកម្មសរុប	១៩៤.២៧៣	២០១.១៦១	២០១.១៦១	២០៣.៨០៥	២១១.៤៩០	២១៧.១៥៣	២២២.២២៥	២២២.២២៥	២២៧.៦៩៦	២២៥.៩៩៩	២២៦.៩៨៣
វិនិយោគផ្ទាល់	១៣៥.៥០៤	១៣៥.៤៩៤	១៣៥.៤៩៤	១៤១.៤៨៥	១៤៥.៤៦០	១៤៥.០៤៤	១៤៥.០៤៤	១៤៥.០៤៤	១៤៥.៤៣០	១៤៥.៤៣០	១៤៥.៤៣០
ភាគហ៊ុន	១៣៥.៤៩៤	១៣៥.៤៩៤	១៣៥.៤៩៤	១៤១.៤៨៥	១៤៥.៤៦០	១៤៥.០៤៤	១៤៥.០៤៤	១៤៥.០៤៤	១៤៥.៤៣០	១៤៥.៤៣០	១៤៥.៤៣០
បំណុល	១.៧៥៥	១.៧៧៧	១.៧៧៧	១.៧៧៥	១.៧៥៥	១.៧៥៥	១.៧៧៧	១.៧៧៧	១.៧៧៧	១.៧៧៧	១.៧៥៥
វិនិយោគលើផលបត្រ	មិនមាន	មិនមាន	មិនមាន	មិនមាន	មិនមាន	មិនមាន	មិនមាន	មិនមាន	មិនមាន	មិនមាន	មិនមាន
ភាគហ៊ុន	មិនមាន	មិនមាន	មិនមាន	មិនមាន	មិនមាន	មិនមាន	មិនមាន	មិនមាន	មិនមាន	មិនមាន	មិនមាន
បំណុល	មិនមាន	មិនមាន	មិនមាន	មិនមាន	មិនមាន	មិនមាន	មិនមាន	មិនមាន	មិនមាន	មិនមាន	មិនមាន
និស្សន្ទហិរញ្ញវត្ថុ	មិនមាន	មិនមាន	មិនមាន	មិនមាន	មិនមាន	មិនមាន	មិនមាន	មិនមាន	មិនមាន	មិនមាន	មិនមាន
វិនិយោគផ្សេងទៀត	៥៤.៧៦៩	៦២.៦៦៧	៦២.៦៦៧	៦១.៥៥៥	៦៤.២៧៥	៦៦.១០៥	៦៦.១០៥	៦៦.១០៥	៦៦.៦៦៦	៦៦.៥៦៩	៦៦.៥៨៣
ហ៊ុនផ្សេងទៀត	មិនមាន	មិនមាន	មិនមាន	មិនមាន	មិនមាន	មិនមាន	មិនមាន	មិនមាន	មិនមាន	មិនមាន	មិនមាន
ប្រាក់បញ្ញើ និងរូបិយវត្ថុ	១២.៣៨៤	១៣.៩០៦	១៣.៩០៦	១៤.២៧២	១៤.៥២២	១៤.៥២២	១៤.៥២២	១៤.៥២២	១៤.៥២២	១៤.៥២២	១៤.៥២២
ប្រាក់កម្ចី	៤៥.៩១២	៤៨.៧៦០	៤៨.៧៦០	៤៧.២៨៣	៤៩.៧៥៣	៥១.៥៨៣	៥១.៥៨៣	៥១.៥៨៣	៥១.៥៨៣	៥១.៥៨៣	៥១.៥៨៣
អំណាច និងបុរេប្រទានពាណិជ្ជកម្ម	មិនមាន	មិនមាន	មិនមាន	មិនមាន	មិនមាន	មិនមាន	មិនមាន	មិនមាន	មិនមាន	មិនមាន	មិនមាន
គណនីត្រូវទារផ្សេងទៀត	មិនមាន	មិនមាន	មិនមាន	មិនមាន	មិនមាន	មិនមាន	មិនមាន	មិនមាន	មិនមាន	មិនមាន	មិនមាន
សិទ្ធិដកពិសេស	៤៧២	៤៧៧	៤៧៧	៤៧១	៤៧១	៤៧០	៤៧៤	៤៧៤	៤៧២	៤៧៤	៤៧៦
ស្ថានភាពវិនិយោគ អន្តរជាតិ សុទ្ធ	-៤៤.៦៣៨	-៤៤.៤៩៦	-៤៤.៤៩៦	-៤៦.៦២៥	-៤៦.១០៥	-៤៦.៨៤២	-៤៦.២៩១	-៤៦.២៩១	-៤៦.៧៩១	-៤៦.៩៦៨	-៤៦.៧២៨
វិនិយោគផ្ទាល់	-១៣១.៦៩១	-១៣៤.៦២២	-១៣៤.៦២២	-១៣៧.៨៦២	-១៤១.៧៥៥	-១៤៥.៤០៤	-១៤៥.៤០៤	-១៤៥.៤០៤	-១៤៥.៤៣០	-១៤៥.៤៣០	-១៤៥.៤៣០
ភាគហ៊ុន	-១២៩.៩៩៦	-១៣២.៨៤៤	-១៣២.៨៤៤	-១៣៦.១២៦	-១៤០.០៥៥	-១៤៤.០៥៥	-១៤៤.០៥៥	-១៤៤.០៥៥	-១៤៤.០៥៥	-១៤៤.០៥៥	-១៤៤.០៥៥
បំណុល	-១.៧៥៥	-១.៧៧៧	-១.៧៧៧	-១.៧៧៥	-១.៧៥៥	-១.៧៥៥	-១.៧៧៧	-១.៧៧៧	-១.៧៧៧	-១.៧៧៧	-១.៧៥៥
វិនិយោគលើផលបត្រ	២.៥៦៩	២.៣៧៧	២.៣៧៧	២.៣៤១	២.៣៩៧	២.៤៣៣	២.៤៣៩	២.៤៣៩	៣.០០៧	៣.១៣៧	៣.២៤៧
ភាគហ៊ុន	១.៨១០	១.៨១៦	១.៨១៦	១.៨៤៤	១.៨៣២	១.៨៤៤	១.៨៣៧	១.៨៣៧	២.៤១៩	២.៥២៥	២.៦១៦
បំណុល	៧៥៩	៥៦១	៥៦១	៥៥៥	៥៦៥	៥៨៩	៦០២	៦០២	៥៨៨	៦១២	៦៣១
និស្សន្ទហិរញ្ញវត្ថុ	មិនមាន	មិនមាន	មិនមាន	មិនមាន	មិនមាន	មិនមាន	មិនមាន	មិនមាន	មិនមាន	មិនមាន	មិនមាន
វិនិយោគផ្សេងទៀត	-២៥.៦៤៥	-២៥.៧១១	-២៥.៧១១	-២៦.០៧១	-២៦.៥៤៧	-២៦.៥៤៧	-២៦.៥៤៧	-២៦.៥៤៧	-២៦.៦៦៦	-២៦.៥៦៩	-២៦.៥៨៣
ហ៊ុនផ្សេងទៀត	មិនមាន	មិនមាន	មិនមាន	មិនមាន	មិនមាន	មិនមាន	មិនមាន	មិនមាន	មិនមាន	មិនមាន	មិនមាន
ប្រាក់បញ្ញើ និងរូបិយវត្ថុ	១៣.៥៩៧	១៣.៨១០	១៣.៨១០	១៤.៥០៤	១៤.៥៥៥	១៤.៥៥៥	១៤.៥៥៥	១៤.៥៥៥	១៤.៥២២	១៤.៥២២	១៤.៥២២
ប្រាក់កម្ចី	-៤៥.៩១២	-៤៨.៧៦០	-៤៨.៧៦០	-៤៧.២៨៣	-៤៩.៧៥៣	-៥១.៥៨៣	-៥១.៥៨៣	-៥១.៥៨៣	-៥១.៥៨៣	-៥១.៥៨៣	-៥១.៥៨៣
អំណាច និងបុរេប្រទានពាណិជ្ជកម្ម	មិនមាន	មិនមាន	មិនមាន	មិនមាន	មិនមាន	មិនមាន	មិនមាន	មិនមាន	មិនមាន	មិនមាន	មិនមាន
គណនីត្រូវទារ/ត្រូវសងផ្សេងទៀត	៧.១៤២	៦.២៣៦	៦.២៣៦	៥.៧០០	៦.៧៥៦	៦.៥៦៤	៦.៩៧៥	៦.៩៧៥	៤.២២១	៣.៣៧៦	៦.៤៨១
សិទ្ធិដកពិសេស	-៤៧២	-៤៧៧	-៤៧៧	-៤៧១	-៤៧១	-៤៧០	-៤៧៤	-៤៧៤	-៤៧២	-៤៧៤	-៤៧៦
ទ្រព្យសកម្មជាទុនបម្រុង	៧០.១៣០	៧៦.៤៦០	៧៦.៤៦០	៧៤.៩៦៦	៧៩.៤៤០	៨៣.៩២៤	៨៦.៩៦៤	៨៦.៩៦៤	៨២.៣៦៥	៨៣.១០០	៨១.២២៧
អត្រាប្តូរប្រាក់ (រៀល/ដុល្លារ)	៤.០៩៥	៤.០៧៥	៤.០៧៥	៤.០៧០	៤.០៩៣	៤.១០០	៤.១០០	៤.១០០	៤.០៦៦	៤.១០៧	៤.១២៥

តារាង ៖ បំណុលក្រៅប្រទេស បែងចែកតាមប្រភេទ

គិតជាប៊ីលានរៀល

បំណុលក្រៅប្រទេស	ត្រីមាស-១៩	ត្រីមាស-១៩	២០១៩	ត្រីមាស-២០	ត្រីមាស-២០	ត្រីមាស-២០	ត្រីមាស-២០	២០២០	ត្រីមាស-២១	ត្រីមាស-២១	ត្រីមាស-២១
រដ្ឋាភិបាលទូទៅ	២៩.៧៨២	៣០.៩៥៥	៣០.៩៥៥	២៨.១១៣	៣២.៣៤៤	៣៤.១០៤	៣៥.៩១៧	៣៥.៩១៧	៣៦.៥០៧	៣៧.៦០០	៣៨.០៣២
កម្ចីពីមូលនិធិរូបិយវត្ថុអន្តរជាតិ	មិនមាន	មិនមាន	មិនមាន	មិនមាន	មិនមាន	មិនមាន	មិនមាន	មិនមាន	មិនមាន	មិនមាន	មិនមាន
ប្រាក់បញ្ញើ និងរូបិយវត្ថុ	មិនមាន	មិនមាន	មិនមាន	មិនមាន	មិនមាន	មិនមាន	មិនមាន	មិនមាន	មិនមាន	មិនមាន	មិនមាន
មូលបត្របំណុល	មិនមាន	មិនមាន	មិនមាន	មិនមាន	មិនមាន	មិនមាន	មិនមាន	មិនមាន	មិនមាន	មិនមាន	មិនមាន
ប្រាក់កម្ចី	២៩.៧៨២	៣០.៩៥៥	៣០.៩៥៥	២៨.១១៣	៣២.៣៤៤	៣៤.១០៤	៣៥.៩១៧	៣៥.៩១៧	៣៦.៥០៧	៣៧.៦០០	៣៨.០៣២
បំណុលត្រូវសងផ្សេងទៀត	មិនមាន	មិនមាន	មិនមាន	មិនមាន	មិនមាន	មិនមាន	មិនមាន	មិនមាន	មិនមាន	មិនមាន	មិនមាន
ធនាគារ ជាតិ នៃ កម្ពុជា	៤៧២	៤៧៧	៤៧៧	៤៧១	៤៧១	៤៧១	៤៧៥	៤៧៥	៤៧២	៤៧៤	៤៧៦
កម្ចីពីមូលនិធិរូបិយវត្ថុអន្តរជាតិ	៤៧២	៤៧៧	៤៧៧	៤៧១	៤៧១	៤៧០	៤៧៤	៤៧៤	៤៧២	៤៧៤	៤៧៦
ប្រាក់បញ្ញើ និងរូបិយវត្ថុ	មិនមាន	មិនមាន	មិនមាន	មិនមាន	មិនមាន	មិនមាន	មិនមាន	មិនមាន	មិនមាន	មិនមាន	មិនមាន
មូលបត្របំណុល	មិនមាន	មិនមាន	មិនមាន	មិនមាន	មិនមាន	មិនមាន	មិនមាន	មិនមាន	មិនមាន	មិនមាន	មិនមាន
ប្រាក់កម្ចី	មិនមាន	មិនមាន	មិនមាន	មិនមាន	មិនមាន	មិនមាន	មិនមាន	មិនមាន	មិនមាន	មិនមាន	មិនមាន
បំណុលត្រូវសងផ្សេងទៀត	០	០	០	០	០	០	០	០	០	០	០
សាមីកម្មទទួលប្រាក់បញ្ញើ*	២៨.៥១៥	៣១.២៣២	៣១.២៣២	៣៣.៣៧៣	៣២.៩៥៦	៣៣.៥៣៨	៣៥.៣៩៩	៣៥.៣៩៩	៣៥.២៨៩	៣៧.៤៧៤	៣៨.៦៦៩
ប្រាក់បញ្ញើ និងរូបិយវត្ថុ	១២.៣៨៤	១៣.៩០៦	១៣.៩០៦	១៥.២៨២	១៥.៥២២	១៥.៦៩៤	១៥.៤១៧	១៥.៤១៧	១៥.៣៣៥	១៦.៤៨៥	១៧.០៤៧
មូលបត្របំណុល	០	០	០	១	១	៣	-១	-១	២	៣	៥
ប្រាក់កម្ចី	១៦.១៣១	១៧.៣២៦	១៧.៣២៦	១៩.០៩០	១៨.៤៣៣	១៨.៤៨១	១៩.៩៨២	១៩.៩៨២	១៩.៩៥២	២០.៩៨៦	២១.៦១៧
បំណុលត្រូវសងផ្សេងទៀត	មិនមាន	មិនមាន	មិនមាន	មិនមាន	មិនមាន	មិនមាន	មិនមាន	មិនមាន	មិនមាន	មិនមាន	មិនមាន
បំណុលក្រៅប្រទេស (រដ្ឋ)	៤៨.៧៦៩	៥២.៦៦៣	៥២.៦៦៣	៥១.៩៥៧	៥៥.៧៧១	៥៨.១១៦	៦១.៧៩០	៦១.៧៩០	៦២.២៦៨	៦៥.៥៤៨	៦៧.១៧៧
*សាមីកម្មទទួលប្រាក់បញ្ញើលើកលែងធនាគារជាតិនៃកម្ពុជា											
អត្រាប្តូរប្រាក់ (រៀល/ដុល្លារ)	៤.០៩៥	៤.០៧៥	៤.០៧៥	៤.០៧០	៤.០៩៣	៤.១០០	៤.០៧៧	៤.០៧៧	៤.០៦៦	៤.១០៧	៤.១២៥

តារាង១១៖ អនុបាតជញ្ជីងទូទាត់

អនុបាតជញ្ជីងទូទាត់	ត្រី៣-១៩	ត្រី៤-១៩	២០១៩	ត្រី១-២០	ត្រី២-២០	ត្រី៣-២០	ត្រី៤-២០	២០២០	ត្រី១-២១	ត្រី២-២១	ត្រី៣-២១
ការនាំចេញធៀបនឹងគណនីចរន្ត (តំណទាន)	៦៧,៤%	៦២,៧%	៦២,៨%	៦៨,៤%	៨៤,៣%	៨៨,៥%	៨៥,២%	៨១,៦%	៨៤,៦%	៨៥,២%	៨៩,០%
ការនាំចូលធៀបនឹងគណនីចរន្ត (តំណពន្ធ)	៧៩,៦%	៧៩,៩%	៧៩,៦%	៨៤,១%	៨៤,៦%	៨៤,៥%	៨៥,១%	៨៤,៦%	៨៤,៣%	៨៧,៨%	៨៧,២%
ការនាំចេញទំនិញនិងសេវាធៀបនឹង ផ.ស.ស.	៨៥,៧%	៧៨,៤%	៧៧,៧%	៧៧,៧%	៦៥,៩%	៨៥,៧%	៧២,៥%	៧៥,៥%	៦៧,០%	៥៦,៤%	៨០,៨%
ការនាំចូលទំនិញនិងសេវាធៀបនឹង ផ.ស.ស.	៩៧,៨%	៩៦,៩%	៩៥,០%	៩៦,៦%	៧២,៥%	៧៨,២%	៩៦,៣%	៨៥,៩%	១១៨,០%	១០០,៧%	១០០,៧%
ចំណូលពីការវិនិយោគធៀបនឹងគណនីចរន្ត (តំណទាន)	១,៧%	២,០%	១,៧%	២,៣%	២,២%	១,៦%	១,៥%	១,៩%	១,៧%	១,៥%	១,២%
ចំណូលពីការវិនិយោគធៀបនឹងគណនីចរន្ត (តំណពន្ធ)	៧,៩%	៧,២%	៧,៦%	៥,៤%	៦,៧%	៧,០%	៦,៣%	៦,៣%	៤,៦%	៤,៩%	៥,៨%
សមតុល្យគណនីចរន្តធៀបនឹង ផ.ស.ស.	-១១,៥%	-១៦,៩%	-១៥,០%	-១៤,៩%	-៣,៣%	៨,៨%	-២៣,៣%	-៨,២%	-៤៨,៨%	-៤៣,១%	-២៣,៨%
ស្រុបសកម្មជាមុនប្រុងគិតជាចំនួនខែការនាំចូលទំនិញនិងសេវា	៧,៧	៨,៦	៨,៩	៨,៥	១២,០	១១,៧	៩,៩	១១,១	៧,១	៨,៣	៧,៨

កំណត់បន្ទាញបច្ចេកទេស

ទស្សនាទាន និងនិយមន័យ

ស្ថិតិជញ្ជីងទូទាត់ (BOP) និងស្ថិតិស្ថានភាពវិនិយោគអន្តរជាតិ (IIP) ត្រូវបានចងក្រងដោយ ការិយាល័យស្ថិតិជញ្ជីងទូទាត់នៃនាយកដ្ឋានស្ថិតិ នៃធនាគារជាតិនៃកម្ពុជា និងបោះផ្សាយជារៀងរាល់ ត្រីមាស ជាប្រចាំប្រចាំឆ្នាំ (គិតជាបីលានរៀល)។ ចាប់ពីត្រីមាសទី១ ឆ្នាំ២០១៩ តទៅ ធនាគារជាតិនៃកម្ពុជា នឹងផ្សព្វផ្សាយទិន្នន័យស្ថិតិជញ្ជីងទូទាត់ (BOP) និងស្ថានភាពវិនិយោគអន្តរជាតិ (IIP) តាមវិធីសាស្ត្រ ចងក្រងស្ថិតិជញ្ជីងទូទាត់និងស្ថានភាពវិនិយោគអន្តរជាតិបោះពុម្ពលើកទី៦ (BPM6) ក្នុងឆ្នាំ២០០៩ របស់មូលនិធិរូបិយវត្ថុអន្តរជាតិ (IMF)។

ស្ថិតិនេះគ្របដណ្តប់រាល់ប្រតិបត្តិការសេដ្ឋកិច្ចរបស់អង្គការសេដ្ឋកិច្ចទាំងអស់ រួមមាន រដ្ឋាភិបាលទូទៅ ធនាគារកណ្តាល គ្រឹះស្ថានហិរញ្ញវត្ថុទទួលប្រាក់បញ្ញើ គ្រឹះស្ថានហិរញ្ញវត្ថុផ្សេងទៀត សហគ្រាសអាជីវកម្ម អង្គការគ្រួសារ និងគ្រឹះស្ថានមិនរកប្រាក់ចំណេញបម្រើអង្គការគ្រួសារជា និវាសនរបស់ប្រទេសកម្ពុជាជាមួយនិងអនិវាសន។ គ្រប់ប្រតិបត្តិការត្រូវបានកត់ត្រាតាមថ្លៃទីផ្សារ ក្នុងករណីដែលអាចធ្វើទៅបាន និងកត់ត្រាលើមូលដ្ឋានបូកបង្ករពូន។ ជាក់ស្តែង ដោយសារពុំមាន ប្រភពទិន្នន័យគ្រប់គ្រាន់ ទិន្នន័យនិងចំណាត់មួយចំនួនត្រូវបានប៉ាន់ស្មានដើម្បីបំពេញបន្ថែម។ ទិន្នន័យ ពាណិជ្ជកម្មទំនិញត្រូវបានប្រមូលពីអគ្គនាយកដ្ឋានគយនិងរដ្ឋាករកម្ពុជានៃក្រសួងសេដ្ឋកិច្ចនិង ហិរញ្ញវត្ថុ។ ដោយការនាំចេញកត់ត្រាតាមមូលដ្ឋាន F.O.B ខណៈការនាំចូលដែលមានតម្លៃ C.I.F ត្រូវ បានកែតម្រូវទៅជាតម្លៃ F.O.B។ ទិន្នន័យរដ្ឋបាលផ្សេងទៀត ជាពិសេសទិន្នន័យសម្រាប់ផ្នែកសេវា ចំណូលបឋម និងចំណូលបន្ទាប់បន្សំ ត្រូវបានកត់ត្រានៅពេលប្រតិបត្តិការសេដ្ឋកិច្ចកើតឡើង ឬផ្អែកលើ មូលដ្ឋានបូកបង្ករពូន ស្របពេលដែលទិន្នន័យផ្សេងទៀតដែលមិនអាចរកបានពីទិន្នន័យរដ្ឋបាលត្រូវបាន យកពីប្រព័ន្ធរាយការណ៍ប្រតិបត្តិការអន្តរជាតិ (ITRS) ដែលកត់ត្រាតាមមូលដ្ឋានសាច់ប្រាក់ និង ទិន្នន័យប៉ាន់ស្មានពីការធ្វើអង្កេត (ប្រសិនបើមាន)។ ដូចគ្នានេះដែរ ប្រតិបត្តិការហិរញ្ញវត្ថុក៏ត្រូវបាន កត់ត្រានៅពេលមានប្រតិបត្តិការសេដ្ឋកិច្ចកើតឡើង ឬតាមមូលដ្ឋានបូកបង្ករពូន។ ការកត់ត្រាបំណុល ហួសកាលកំណត់ត្រូវបានធ្វើឡើងស្របតាមស្តង់ដារនៃវិធីសាស្ត្រចងក្រងស្ថិតិជញ្ជីងទូទាត់ និង ស្ថានភាពវិនិយោគអន្តរជាតិ បោះពុម្ពលើកទី៦ របស់មូលនិធិរូបិយវត្ថុអន្តរជាតិ។

ទន្ទឹមនេះដែរ ការចងក្រងស្ថិតិជញ្ជីងទូទាត់ និងស្ថិតិស្ថានភាពវិនិយោគអន្តរជាតិ ក៏នៅមាន បញ្ហាប្រឈមមួយចំនួនផងដែរ។ ចំពោះគណនីចរន្ត អ្នកចងក្រងស្ថិតិបានជួបនូវការលំបាកដូចជា (១) ការប្រមូលទិន្នន័យទំនិញដែលពុំបានឆ្លងកាត់តាមគយ (២) ទិន្នន័យសេវាផ្សេងៗ និងចំណូលបឋម ដែលទទួលបានពីទិន្នន័យរដ្ឋបាលមួយចំនួនមានតែជាទិន្នន័យប្រចាំឆ្នាំ ឬប្រចាំឆ្នាំ និងតាមរយៈ ការអង្កេតម្តងម្កាល និង (៣) ប្រភពទិន្នន័យពីព័ត៌មានអំពីចំណូលបន្ទាប់បន្សំក្រោមទម្រង់ជាការ បង្វែររកជន បង្វែរជូនការ និងបង្វែរដើមទុន នៅមានកម្រិត។ ដូចគ្នានេះ ទិន្នន័យផ្នែកស្ថានភាពវិនិយោគ អន្តរជាតិក៏នៅមានកម្រិតនៅឡើយ ដូចជាស្ថិតិវិនិយោគផ្ទាល់បរទេស និង វិនិយោគផ្សេងទៀតរបស់ ផ្នែកឯកជននិងវិនិយោគរបស់និវាសនកម្ពុជាទៅក្រៅប្រទេស ដោយសារកង្វះខាតប្រភពទិន្នន័យ។ បច្ចុប្បន្ន ស្ថិតិវិនិយោគផ្ទាល់បរទេសគឺពឹងផ្អែកទាំងស្រុងទៅលើទិន្នន័យរដ្ឋបាល ប៉ុន្តែជាស្តង់ដារ

ទិន្នន័យនេះត្រូវបានចងក្រងដោយផ្អែកលើលទ្ធផលអង្កេតជាទៀងទាត់។ ដូចគ្នានេះ ការចងក្រងស្ថិតិវិនិយោគបរទេសផ្អែកលើប្រភពដើមរបស់វិនិយោគិនបរទេសនៅមានកម្រិតនៅឡើយ។ ចំពោះស្ថិតិស្ថានភាពបំណុលបរទេស ទិន្នន័យបច្ចុប្បន្នមានត្រឹមតែស្ថានភាពបំណុលផ្នែករដ្ឋាភិបាល និងវិស័យធនាគារតែប៉ុណ្ណោះ ខណៈស្ថានភាពបំណុលក្រៅប្រទេសរបស់វិស័យឯកជនក្រៅពីធនាគារមិនទាន់មានទិន្នន័យនៅឡើយ។

ការនាំចេញ និងការនាំចូលទំនិញ

ការប៉ាន់ស្មានសម្រាប់ផ្នែកពាណិជ្ជកម្មទំនិញទូទៅ ត្រូវបានធ្វើឡើងសម្រាប់ការនាំចេញ និងការនាំចូលទំនិញជាប់ពន្ធ និងរួចពន្ធ ព្រមទាំងការធ្វើពាណិជ្ជកម្មទំនិញក្រៅផ្លូវការផងដែរ។

ការនាំចេញទំនិញ ត្រូវបានប៉ាន់ស្មានតាមប្រភេទមុខទំនិញសំខាន់ៗ ដូចជា ការនាំចេញផលិតផលកាត់ដេរ (សម្លៀកបំពាក់ ស្បែកជើង ទំនិញសម្រាប់ធ្វើដំណើរ និងផលិតផលកាត់ដេរផ្សេងទៀត) ផលិតផលកម្មន្តសាលក្រៅពីកាត់ដេរ (គ្រឿងបន្លាស់យានយន្ត គ្រឿងបរិក្ខារអគ្គិសនី ទោចក្រយាន និងផលិតផលកម្មន្តសាលផ្សេងទៀត) ផលិតផលកសិកម្ម (កៅស៊ូ អង្ករ និងផលិតផលកសិកម្មផ្សេងទៀត) និងការនាំចេញបន្ត ដោយផ្អែកលើទិន្នន័យទទួលបានពីអគ្គនាយកដ្ឋានគយនិងរដ្ឋាករកម្ពុជា នៃក្រសួងសេដ្ឋកិច្ចនិងហិរញ្ញវត្ថុ គូបផ្សំជាមួយនឹងការប៉ាន់ស្មានបំពេញបន្ថែមលើពាណិជ្ជកម្មក្រៅផ្លូវការតាមរយៈការសង្កេតពាណិជ្ជកម្មតាមព្រំដែន និងទិន្នន័យបន្ថែមពីក្រសួង-ស្ថាប័នពាក់ព័ន្ធនិងប្រទេសដៃគូពាណិជ្ជកម្ម។

ការនាំចូលទំនិញ ត្រូវបានប៉ាន់ស្មានតាមមុខទំនិញសំខាន់ៗ ដូចជា ការនាំចូលវត្ថុធាតុដើមសម្រាប់វិស័យកាត់ដេរ សម្ភារនិងបរិក្ខារសំណង់ យានយន្ត ប្រេងឥន្ធនៈ ម្ហូបអាហារនិងភេសជ្ជៈ មាសមិនមែនរូបិយវត្ថុ និងទំនិញផ្សេងទៀត ដោយផ្អែកតាមទិន្នន័យទទួលបានពីអគ្គនាយកដ្ឋានគយនិងរដ្ឋាករកម្ពុជា នៃក្រសួងសេដ្ឋកិច្ចនិងហិរញ្ញវត្ថុ ពីតម្លៃ C.I.F ទៅជាតម្លៃ F.O.B គូបផ្សំជាមួយនឹងការប៉ាន់ស្មានបំពេញបន្ថែមលើពាណិជ្ជកម្មក្រៅផ្លូវការ តាមរយៈការសង្កេតពាណិជ្ជកម្មតាមព្រំដែន និងទិន្នន័យបន្ថែមពីក្រសួង-ស្ថាប័នពាក់ព័ន្ធ ព្រមទាំងទិន្នន័យរបស់ប្រទេសដៃគូពាណិជ្ជកម្ម។

សេវា

ថ្លៃឈ្នួលដឹកជញ្ជូនត្រូវបានប៉ាន់ស្មានស្មើនឹង ៩% នៃតម្លៃនាំចូល C.I.F ស្របពេលដែលថ្លៃធានារ៉ាប់រងស្មើនឹង ១% នៃតម្លៃនាំចូល C.I.F។ ថ្លៃឈ្នួលដឹកជញ្ជូនសម្រាប់ការនាំចូលនិងការនាំចេញត្រូវបានបែងចែកដោយឡែកពីគ្នា រវាងការដឹកជញ្ជូនតាមផ្លូវអាកាស ផ្លូវទឹក ផ្លូវគោក និងការដឹកជញ្ជូនផ្សេងទៀត។ ថ្លៃឈ្នួលដឹកជញ្ជូនសម្រាប់ការនាំចូលដែលដឹកដោយក្រុមហ៊ុនអាកាសចរណ៍របស់អនិវាសន៍ត្រូវបានប៉ាន់ស្មានដោយប្រើប្រាស់ថ្លៃឈ្នួលដឹកជញ្ជូនគិតជាមធ្យមក្នុងមួយគោនគុណនឹងបរិមាណនៃការនាំចូល។ ថ្លៃឈ្នួលដឹកជញ្ជូនលើការនាំចេញដែលដឹកដោយក្រុមហ៊ុនអាកាសចរណ៍របស់និវាសន៍ត្រូវបានប៉ាន់ស្មានឡើងដោយប្រើប្រាស់វិធីដូចគ្នា។

ការដឹកជញ្ជូនតាមផ្លូវអាកាស ថ្លៃឈ្នួលសេវាអ្នកដំណើរដែលទូទាត់ដោយនិវាសនជនឱ្យទៅក្រុមហ៊ុនអាកាសចរណ៍របស់អនិវាសន ត្រូវបានប៉ាន់ស្មានដោយផ្អែកលើព័ត៌មានអំពីចំនួនអ្នកដំណើរដោយគូបផ្សំជាមួយនឹងទិន្នន័យដែលបានប្រមូលដោយរដ្ឋលេខាធិការដ្ឋានអាកាសចរស៊ីវិលនិងអគ្គនាយដ្ឋានអន្តោប្រវេសន៍ នៃក្រសួងមហាផ្ទៃ អំពីចំនួននៃការមកដល់ និងការចេញដំណើររបស់និវាសននិងអនិវាសន និងចំនួនអ្នកដំណើរតាមដើងយន្តហោះរបស់ក្រុមហ៊ុនអាកាសចរណ៍នីមួយៗ។ ចំណែកថ្លៃសំបុត្រយន្តហោះជាមធ្យមរបស់អ្នកដំណើរជានិវាសននិងអនិវាសនដែលបានទូទាត់ឱ្យទៅក្រុមហ៊ុនអាកាសចរណ៍ជានិវាសននិងអនិវាសន ត្រូវបានប៉ាន់ស្មានដោយប្រើប្រាស់ទិន្នន័យពីភ្នាក់ងារក្រុមហ៊ុនទេសចរណ៍និងទិន្នន័យតម្លៃសំបុត្រនៅលើគេហទំព័ររបស់ក្រុមហ៊ុនអាកាសចរណ៍។ សេវាដឹកជញ្ជូនតាមផ្លូវអាកាសផ្សេងទៀត ត្រូវបានប៉ាន់ស្មានដោយផ្អែកលើព័ត៌មានដែលបានផ្តល់ដោយក្រុមហ៊ុនអាកាសចរណ៍របស់និវាសន ចំពោះការចំណាយនៅតាមព្រលានយន្តហោះបរទេសនិងព័ត៌មានដែលបានផ្តល់ដោយរដ្ឋលេខាធិការដ្ឋានអាកាសចរស៊ីវិល ចំពោះការចំណាយនៅកម្ពុជាដោយក្រុមហ៊ុនអាកាសចរណ៍របស់អនិវាសន។

ការដឹកជញ្ជូនតាមផ្លូវទឹក ថ្លៃឈ្នួលដឹកជញ្ជូនលើការនាំចូលតាមនាវារបស់អនិវាសនត្រូវបានប៉ាន់ស្មានដោយដកចេញថ្លៃឈ្នួលដឹកជញ្ជូនទំនិញនាំចូលតាមអាកាស ពីការប៉ាន់ស្មានថ្លៃឈ្នួលដឹកជញ្ជូនលើការនាំចូលសរុប គុណនឹងចំណែកនៃការដឹកជញ្ជូនតាមនាវារបស់អនិវាសន។ ថ្លៃឈ្នួលដឹកជញ្ជូនលើការនាំចេញតាមនាវារបស់និវាសនត្រូវបានប៉ាន់ស្មានដោយយកថ្លៃឈ្នួលដឹកជញ្ជូនមធ្យមចំពោះទំនិញនាំចេញគុណនឹងសមាមាត្រនៃការនាំចេញ (គិតជាភាគរយ) ដែលដឹកដោយនាវារបស់និវាសន។ សេវាដឹកជញ្ជូនតាមផ្លូវទឹកផ្សេងទៀតត្រូវបានប៉ាន់ស្មានដោយផ្អែកលើព័ត៌មានដែលបានផ្តល់ដោយភ្នាក់ងារនាវាចរ និងអាជ្ញាធរកំពង់ផែរបស់និវាសន។

សេវាធ្វើដំណើរ (ឥណទាន) ចំណូលពីសេវាធ្វើដំណើរត្រូវបានប៉ាន់ស្មានការចំណាយដាច់ដោយឡែកៗពីគ្នា តាមប្រភេទអ្នកធ្វើដំណើរ ដូចជា ភ្ញៀវទេសចរ ពាណិជ្ជករ អ្នកការទូត និងអ្នកលេងល្បែង។ ព័ត៌មានស្តីពីចំនួនការមកដល់នៃភ្ញៀវទេសចរ ពាណិជ្ជករ អ្នកការទូតនិងអ្នកលេងល្បែង រយៈពេលនៃការស្នាក់អាស្រ័យនិងការចំណាយគិតជាមធ្យមតាមប្រភេទអ្នកធ្វើដំណើរ ត្រូវបានប្រមូលពីក្រសួងទេសចរណ៍ ក្រសួងមហាផ្ទៃ ភ្នាក់ងារធ្វើដំណើរនានា និងតាមរយៈការធ្វើអង្កេត។

សេវាធ្វើដំណើរ (ឥណទាន) ចំណាយលើសេវាធ្វើដំណើរត្រូវបានប៉ាន់ស្មានដោយផ្អែកលើចំនួនអ្នកធ្វើដំណើរជានិវាសនទៅក្រៅប្រទេស រយៈពេលស្នាក់អាស្រ័យ និងការចំណាយជាមធ្យមតាមប្រភេទនីមួយៗនៅក្រៅប្រទេស។ ការប៉ាន់ស្មានត្រូវបានធ្វើឡើងដោយឡែកពីគ្នាចំពោះការធ្វើដំណើរផ្ទាល់ខ្លួននិងជាធុរកិច្ច ប៉ុន្តែក្នុងការបោះពុម្ពផ្សាយទិន្នន័យទាំងពីរនេះពុំបានញែកឱ្យដាច់ពីគ្នាទេ។

សេវាផ្សេងៗ រួមមាន សេវាសាងសង់ សេវាធានារ៉ាប់រងនិងប្រាក់សោធននិវត្តន៍ សេវាហិរញ្ញវត្ថុ សេវាកម្រៃនៃការប្រើប្រាស់កម្មសិទ្ធិបញ្ញា សេវាទូរគមនាគមន៍ កុំព្យូទ័រនិងព័ត៌មាន សេវាពាណិជ្ជកម្មផ្សេងៗ សេវាផ្ទាល់ខ្លួន វប្បធម៌និងការកំសាន្ត និងទំនិញនិងសេវារដ្ឋាភិបាលមិនមានរាប់បញ្ចូលនៅកន្លែងផ្សេងទៀត ត្រូវបានប៉ាន់ស្មានផ្អែកលើទិន្នន័យពីប្រព័ន្ធរាយការណ៍ពីប្រតិបត្តិការអន្តរជាតិ

និងប្រភពទិន្នន័យផ្សេងៗដែលមាន។ ដោយឡែក ទិន្នន័យសេវាកម្មសាលាលើធាតុចូលរូបវន្តកាន់កាប់ ដោយអនិវាសជន និងសេវាការថែទាំនិងជួសជុលមិនមានរាប់បញ្ចូលនៅកន្លែងផ្សេងទៀតពុំទាន់មាន ប្រភពទិន្នន័យ ឬការធ្វើអង្កេតនៅឡើយ។

គណនីចំណូលបឋម (ឥណទាន និងឥណពន្ធ)

គណនីចំណូលបឋម រួមមាន ប្រាក់បៀវត្សរបស់និយោជិត និងចំណូលពីការវិនិយោគបែងចែក តាមប្រភេទឧបករណ៍ហិរញ្ញវត្ថុ ដូចជា វិនិយោគផ្ទាល់ វិនិយោគលើផលបត្រ វិនិយោគផ្សេងទៀត និង ទុនបម្រុងអន្តរជាតិ។ ប្រាក់បៀវត្សរបស់និយោជិត (ឥណទាន) ត្រូវបានប៉ាន់ស្មានដោយផ្អែកលើ ទិន្នន័យចំនួនពលករធ្វើការនៅក្រៅប្រទេសពីក្រសួងការងារនិងបណ្តុះបណ្តាលវិជ្ជាជីវៈ ចំណូលជាមធ្យម បែងចែកតាមប្រទេសនិងជំនាញ ចំណូលប្រាក់បៀវត្សរបស់និយោជិតជានិវាសជនធ្វើការនៅស្ថានទូត បរទេស។ ខណៈប្រាក់បៀវត្សរបស់និយោជិត (ឥណពន្ធ) ត្រូវបានប៉ាន់ស្មានតាមទិន្នន័យដែលទទួលបាន ពីប្រព័ន្ធរបាយការណ៍ប្រតិបត្តិការអន្តរជាតិ។ ចំពោះចំណូលរបស់វិនិយោគផ្ទាល់ (ឥណទាន) ត្រូវបាន ប៉ាន់ស្មានដោយផ្អែកទិន្នន័យដែលទទួលបានពីប្រព័ន្ធរបាយការណ៍ប្រតិបត្តិការអន្តរជាតិ។ ទន្ទឹមនេះដែរ ចំណូលរបស់វិនិយោគផ្ទាល់ (ឥណពន្ធ) ត្រូវបានប៉ាន់ស្មានពីចំណូលវិនិយោគផ្ទាល់របស់អនិវាសជនលើ វិស័យធនាគារ សហគ្រាសវិនិយោគដែលចុះបញ្ជីទទួលបានប្រព័ន្ធអនុគ្រោះពីក្រុមប្រឹក្សាអភិវឌ្ឍន៍ កម្ពុជា និងវិស័យកាស៊ីណូ ខណៈចំណូលពីក្រុមហ៊ុនវិនិយោគផ្សេងទៀតមិនទាន់មានប្រភពទិន្នន័យ ផ្លូវការឬការធ្វើអង្កេតនៅឡើយ។ ដោយឡែក ប្រាក់ចំណូលវិនិយោគលើផលបត្រ (ឥណទាន) ត្រូវបាន ប៉ាន់ស្មានតាមទិន្នន័យដែលទទួលបានពីប្រព័ន្ធរបាយការណ៍ប្រតិបត្តិការអន្តរជាតិ ខណៈផ្នែកឥណពន្ធ មិនទាន់មានប្រភពទិន្នន័យ ដោយសារទីផ្សារមូលបត្រនៅកម្ពុជាទើបនឹងបង្កើតថ្មីនិងពុំទាន់មាន ដំណើរការសកម្មឡើយ។ ប្រាក់ចំណូលពីការវិនិយោគផ្សេងទៀត (ឥណទាន) ត្រូវបានប៉ាន់ស្មានតាម ទិន្នន័យដែលទទួលបានពីប្រព័ន្ធរបាយការណ៍ប្រតិបត្តិការអន្តរជាតិ ស្របពេលដែលផ្នែកឥណពន្ធ ត្រូវបានប៉ាន់ស្មានទៅតាមស្ថិតិបំណុលក្រៅប្រទេសដែលបានមកពីនាយកដ្ឋានគ្រប់គ្រងបំណុលនៃ អគ្គនាយកដ្ឋានសហប្រតិបត្តិការអន្តរជាតិនិងគ្រប់គ្រងបំណុលនៃក្រសួងសេដ្ឋកិច្ចនិងហិរញ្ញវត្ថុ ចំណាយការប្រាក់ទៅឱ្យអនិវាសជនដោយគ្រឹះស្ថានធនាគារ និងទិន្នន័យដែលទទួលបានពីប្រព័ន្ធ របាយការណ៍ប្រតិបត្តិការអន្តរជាតិ ខណៈដែលចំណាយការប្រាក់របស់វិស័យឯកជនផ្សេងទៀតមិនទាន់ មានប្រភពទិន្នន័យឬការធ្វើអង្កេតនៅឡើយ។ ចំពោះចំណូលពីការវិនិយោគទុនបម្រុងបរទេសត្រូវបាន ប៉ាន់ស្មានតាមរយៈទិន្នន័យរបស់ធនាគារជាតិនៃកម្ពុជា។

គណនីចំណូលបន្ទាប់បន្សំ (ឥណទាន និងឥណពន្ធ)

ចំណូលបន្ទាប់បន្សំ (ឥណទាន) ត្រូវបានប៉ាន់ស្មានដោយផ្អែកលើទិន្នន័យរបស់ក្រុមប្រឹក្សាអភិវឌ្ឍន៍ កម្ពុជា និងស្ថិតិហិរញ្ញវត្ថុរដ្ឋាភិបាល។ បន្ថែមលើនេះ ប្រាក់បង្វែររបស់ពលករត្រូវបានប៉ាន់ស្មាន ដោយផ្អែក លើទិន្នន័យចំនួនពលករធ្វើការនៅក្រៅប្រទេសពីក្រសួងការងារនិងបណ្តុះបណ្តាលវិជ្ជាជីវៈ ចំណូល ជាមធ្យមបែងចែកតាមប្រទេសនិងជំនាញ គួបផ្សំនឹងទិន្នន័យប្រព័ន្ធរបាយការណ៍ប្រតិបត្តិការអន្តរជាតិ។ ដូចគ្នានេះ ចំណូលបន្ទាប់បន្សំ (ឥណពន្ធ) ត្រូវបានប៉ាន់ស្មានដោយផ្អែកលើស្ថិតិហិរញ្ញវត្ថុរដ្ឋាភិបាល ចំពោះវិស័យរដ្ឋាភិបាល និងទិន្នន័យប្រព័ន្ធរបាយការណ៍ប្រតិបត្តិការអន្តរជាតិចំពោះវិស័យផ្សេងទៀត។

គណនីដើមទុន

ទិន្នន័យអំពីការលើកលែងបំណុលផ្លូវការត្រូវបានប៉ាន់ស្មានផ្អែកលើទិន្នន័យប្រមូលពីនាយកដ្ឋានគ្រប់គ្រងបំណុលនៃអគ្គនាយកដ្ឋានសហប្រតិបត្តិការអន្តរជាតិនិងគ្រប់គ្រងបំណុលនៃក្រសួងសេដ្ឋកិច្ចនិងហិរញ្ញវត្ថុ។ ទិន្នន័យអំពីការលើកលែងបំណុលរបស់ផ្នែកឯកជនពុំទាន់អាចរកបាននៅឡើយ។ ទិន្នន័យអំពីបង្វែរដើមទុនផ្សេងទៀត ត្រូវបានប៉ាន់ស្មានផ្អែកលើទិន្នន័យប្រមូលពីក្រុមប្រឹក្សាអភិវឌ្ឍន៍កម្ពុជា។

គណនីហិរញ្ញវត្ថុ

វិនិយោគផ្ទាល់នៅក្រៅប្រទេស ត្រូវបានបែងចែកតាមប្រភេទឧបករណ៍ ដូចជា វិនិយោគផ្ទាល់វិនិយោគលើផលបត្រ វិនិយោគលើឧបករណ៍និស្សន្ទ វិនិយោគផ្សេងទៀត និងទ្រព្យសកម្មជាទុនម្រុង។ វិនិយោគផ្ទាល់ (ផ្នែកទ្រព្យសកម្ម) ត្រូវបានប៉ាន់ស្មានដោយផ្អែកលើទិន្នន័យប្រព័ន្ធរបាយការណ៍ប្រតិបត្តិការអន្តរជាតិ ខណៈវិនិយោគផ្ទាល់ (ផ្នែកទ្រព្យអកម្ម) ត្រូវបានប៉ាន់ស្មានដោយផ្អែកលើទិន្នន័យវិនិយោគផ្ទាល់របស់អនិវាសន៍លើវិស័យធនាគារ សហគ្រាសវិនិយោគដែលចុះបញ្ជីទទួលបានប្រព័ន្ធអនុគ្រោះពីក្រុមប្រឹក្សាអភិវឌ្ឍន៍កម្ពុជា។ ការវិនិយោគរបស់ក្រុមហ៊ុនវិនិយោគផ្សេងទៀតត្រូវបានប៉ាន់ស្មានដោយផ្អែកលើទិន្នន័យប្រព័ន្ធរបាយការណ៍ប្រតិបត្តិការអន្តរជាតិ ដោយសារពុំទាន់មានទិន្នន័យពីការធ្វើអង្កេត។ ដោយឡែក ការវិនិយោគលើផលបត្រ (ផ្នែកទ្រព្យសកម្ម) ត្រូវបានប៉ាន់ស្មានតាមទិន្នន័យពីគ្រឹះស្ថានធនាគារ និងទិន្នន័យប្រព័ន្ធរបាយការណ៍ប្រតិបត្តិការអន្តរជាតិ ខណៈផ្នែកទ្រព្យអកម្មមិនទាន់មានប្រភពទិន្នន័យដោយសារទីផ្សារមូលបត្រនៅកម្ពុជាទើបនឹងបង្កើតថ្មីនិងពុំទាន់មានដំណើរការសកម្មឡើយ។ ចំពោះការវិនិយោគលើឧបករណ៍និស្សន្ទពុំទាន់មានប្រភពទិន្នន័យនៅឡើយ។ ការវិនិយោគផ្សេងទៀត (ផ្នែកទ្រព្យសកម្ម) ត្រូវបានប៉ាន់ស្មានដោយផ្អែកលើទិន្នន័យពីគ្រឹះស្ថានធនាគារ ទិន្នន័យពីក្រសួងសេដ្ឋកិច្ចនិងហិរញ្ញវត្ថុ និងទិន្នន័យប្រព័ន្ធរបាយការណ៍ប្រតិបត្តិការអន្តរជាតិស្របពេលដែលផ្នែកទ្រព្យអកម្មត្រូវបានប៉ាន់ស្មានដោយផ្អែកលើទិន្នន័យពីគ្រឹះស្ថានធនាគារ និងទិន្នន័យប្រព័ន្ធរបាយការណ៍ប្រតិបត្តិការអន្តរជាតិ។ ទ្រព្យសកម្មជាទុនម្រុងត្រូវបានប៉ាន់ស្មានតាមរយៈទិន្នន័យរបស់ធនាគារជាតិនៃកម្ពុជា។

ស្ថានភាពវិនិយោគអន្តរជាតិ និងបំណុលក្រៅប្រទេស

ស្ថិតិស្ថានភាពវិនិយោគអន្តរជាតិ ត្រូវបានប៉ាន់ស្មានដូចនឹងវិធីសាស្ត្រចងក្រងនៅក្នុងគណនីហិរញ្ញវត្ថុ ប៉ុន្តែត្រូវបានគណនាជាសន្និធិចុងគ្រាដោយរាប់បញ្ចូលបម្រែបម្រួលអត្រាប្តូរប្រាក់ ការប្រែប្រួលថ្លៃ និងការប្រែប្រួលផ្សេងទៀត។ វិនិយោគផ្ទាល់នៅក្រៅប្រទេសត្រូវបានបែងចែកតាមប្រភេទឧបករណ៍ ដូចជា វិនិយោគផ្ទាល់ វិនិយោគលើផលបត្រ វិនិយោគលើឧបករណ៍និស្សន្ទ វិនិយោគផ្សេងទៀត និងទ្រព្យសកម្មជាទុនម្រុង។ វិនិយោគផ្ទាល់ (ផ្នែកទ្រព្យសកម្ម) ត្រូវបានប៉ាន់ស្មានដោយផ្អែកលើទិន្នន័យប្រព័ន្ធរបាយការណ៍ប្រតិបត្តិការអន្តរជាតិ ខណៈវិនិយោគផ្ទាល់ (ផ្នែកទ្រព្យអកម្ម) ត្រូវបានប៉ាន់ស្មានដោយផ្អែកលើទិន្នន័យវិនិយោគផ្ទាល់របស់អនិវាសន៍លើវិស័យធនាគារសហគ្រាសវិនិយោគដែលចុះបញ្ជីទទួលបានប្រព័ន្ធអនុគ្រោះពីក្រុមប្រឹក្សាអភិវឌ្ឍន៍កម្ពុជា។

ការវិនិយោគរបស់ក្រុមហ៊ុនវិនិយោគផ្សេងទៀតត្រូវបានប៉ាន់ស្មានដោយផ្អែកលើទិន្នន័យប្រព័ន្ធរបាយការណ៍ប្រតិបត្តិការអន្តរជាតិ ដោយសារពុំទាន់មានទិន្នន័យពីការធ្វើអង្កេត។ ដោយឡែកការវិនិយោគលើផលបត្រ (ផ្នែកទ្រព្យសកម្ម) ត្រូវបានប៉ាន់ស្មានតាមទិន្នន័យពីគ្រឹះស្ថានធនាគារ និងទិន្នន័យប្រព័ន្ធរបាយការណ៍ប្រតិបត្តិការអន្តរជាតិ ខណៈផ្នែកទ្រព្យអកម្មមិនទាន់មានប្រភពទិន្នន័យដោយសារទីផ្សារមូលបត្រនៅកម្ពុជាទើបនឹងបង្កើតថ្មីនិងពុំទាន់មានដំណើរការសកម្មឡើយ។ ចំពោះការវិនិយោគលើឧបករណ៍និស្សន្ទពុំទាន់មានប្រភពទិន្នន័យនៅឡើយ។ ការវិនិយោគផ្សេងទៀត (ផ្នែកទ្រព្យសកម្ម) ត្រូវបានប៉ាន់ស្មានដោយផ្អែកលើទិន្នន័យពីគ្រឹះស្ថានធនាគារ ទិន្នន័យពីក្រសួងសេដ្ឋកិច្ច និងហិរញ្ញវត្ថុ និងទិន្នន័យប្រព័ន្ធរបាយការណ៍ប្រតិបត្តិការអន្តរជាតិ ស្របពេលដែលផ្នែកទ្រព្យអកម្មត្រូវបានប៉ាន់ស្មានដោយផ្អែកលើទិន្នន័យពីគ្រឹះស្ថានធនាគារ និងទិន្នន័យប្រព័ន្ធរបាយការណ៍ប្រតិបត្តិការអន្តរជាតិ។ ទ្រព្យសកម្មជាទុនម្រុះត្រូវបានប៉ាន់ស្មានតាមរយៈទិន្នន័យរបស់ធនាគារជាតិនៃកម្ពុជា។

បំណុលក្រៅប្រទេស ត្រូវបានប៉ាន់ស្មានដោយផ្អែកលើ ទិន្នន័យពីក្រសួងសេដ្ឋកិច្ច និងហិរញ្ញវត្ថុធនាគារជាតិនៃកម្ពុជា និងគ្រឹះស្ថានធនាគារ។ ដោយឡែកបំណុលក្រៅប្រទេសវិស័យឯកជនផ្សេងទៀតមិនទាន់មានប្រភពទិន្នន័យឬការធ្វើអង្កេតនៅឡើយ។

ការផ្សព្វផ្សាយ និងការអែកសម្បទិ៍ទិញ

ការផ្សព្វផ្សាយស្ថិតិជញ្ជីងទូទាត់ និងស្ថានភាពវិនិយោគអន្តរជាតិត្រូវបានផ្សព្វផ្សាយនៅក្នុងព្រឹត្តិបត្រស្ថិតិជញ្ជីងទូទាត់កម្ពុជានិងគេហទំព័ររបស់ធនាគារជាតិនៃកម្ពុជាជាប្រចាំត្រីមាស របាយការណ៍ប្រចាំឆមាសនិងឆ្នាំរបស់ធនាគារជាតិនៃកម្ពុជា ប្រព័ន្ធផ្សព្វផ្សាយទិន្នន័យទូទៅដែលត្រូវបានកែលម្អថ្មីរបស់កម្ពុជា (e-GDDS) និងសៀវភៅស្ថិតិជញ្ជីងទូទាត់របស់មូលនិធិរូបិយវត្ថុអន្តរជាតិ។

ការកែតម្រូវទិន្នន័យស្ថិតិជញ្ជីងទូទាត់ និងស្ថានភាពវិនិយោគអន្តរជាតិដែលបានផ្សព្វផ្សាយរួចហើយត្រូវបានធ្វើឡើងក្នុងករណី ការកែតម្រូវទិន្នន័យនិងប្រភពទិន្នន័យ ការពង្រីកវិសាលភាពទិន្នន័យ និងការកែប្រែវិធីសាស្ត្រចងក្រង។ ការកែតម្រូវនេះ ត្រូវបានធ្វើឡើងក្នុងគោលបំណងពង្រឹងគុណភាពទិន្នន័យនិងវិសាលភាពគ្របដណ្តប់ និងភាពស៊ីគ្នានៃស្ថិតិម៉ាក្រូសេដ្ឋកិច្ចផ្សេងទៀត ដូចជាស្ថិតិគណនេយ្យជាតិ ស្ថិតិហិរញ្ញវត្ថុរដ្ឋាភិបាល និងស្ថិតិរូបិយវត្ថុនិងហិរញ្ញវត្ថុ។

តារាងសង្ខេបស្តីពីការផ្លាស់ប្តូរវិធានវិធីសាស្ត្រចម្រុះស្ថិតិជញ្ជីងទូទាត់

បោះពុម្ពលើកទី៥ (BPM5) និងបោះពុម្ពលើកទី៦ (BPM6)

លេខ	ឈ្មោះ	បោះពុម្ពលើកទី៦ (BPM6)	បោះពុម្ពលើកទី៥ (BPM5)
១	ប្រតិបត្តិការនៅក្នុងគណនីចរន្ត និងដើមទុន	រាល់ប្រតិបត្តិការ (ទាំងផ្នែកឥណទាន និងឥណពន្ធ) ត្រូវបានកត់ត្រាជា សញ្ញាវិជ្ជមាន (+)	ប្រតិបត្តិការឥណទានត្រូវបានកត់ត្រាជា សញ្ញាវិជ្ជមាន (+) និងប្រតិបត្តិការឥណពន្ធត្រូវបានកត់ត្រាជា សញ្ញាអវិជ្ជមាន (-)
២	ប្រតិបត្តិការនៅក្នុងគណនីហិរញ្ញវត្ថុ	លំហូរហិរញ្ញវត្ថុត្រូវបានកត់ត្រាផ្អែកលើមូលដ្ឋានដុលសម្រាប់ឧបករណ៍នីមួយៗ ១/- ការកើនឡើងទ្រព្យសកម្មហិរញ្ញវត្ថុសុទ្ធ ២/- ការកើនឡើងទ្រព្យអកម្មហិរញ្ញវត្ថុសុទ្ធ	លំហូរហិរញ្ញវត្ថុត្រូវបានបង្ហាញលម្អិតអំពីឥណទាន និងឥណពន្ធ៖ ទ្រព្យសកម្មហិរញ្ញវត្ថុ និងទ្រព្យអកម្មហិរញ្ញវត្ថុ
៣	គណនីហិរញ្ញវត្ថុ	ការបង្ហាញ៖ ១/- ការកើនឡើងទ្រព្យសកម្មហិរញ្ញវត្ថុសុទ្ធ ២/- ការកើនឡើងទ្រព្យអកម្មហិរញ្ញវត្ថុសុទ្ធ ៣/- សមតុល្យ • ការកើនឡើងទ្រព្យសកម្មហិរញ្ញវត្ថុសុទ្ធ ស្មើនឹងការកើនឡើងទ្រព្យសកម្មហិរញ្ញវត្ថុ ដក ការថយចុះទ្រព្យសកម្មហិរញ្ញវត្ថុ • ការកើនឡើងទ្រព្យអកម្មហិរញ្ញវត្ថុសុទ្ធ ស្មើនឹងការកើនឡើងទ្រព្យអកម្មហិរញ្ញវត្ថុ ដក ការថយចុះទ្រព្យអកម្មហិរញ្ញវត្ថុ • សមតុល្យ ស្មើនឹងការកើនឡើងទ្រព្យសកម្មហិរញ្ញវត្ថុសុទ្ធ ដក ការកើនឡើងទ្រព្យអកម្មហិរញ្ញវត្ថុសុទ្ធ	ការបង្ហាញ៖ ១/- ឥណទាន ២/- ឥណពន្ធ ៣/- សមតុល្យ
៤	គណនីហិរញ្ញវត្ថុ	ការកើនឡើងទាំងផ្នែកទ្រព្យសកម្មហិរញ្ញវត្ថុ និងទ្រព្យអកម្មហិរញ្ញវត្ថុត្រូវបានកត់ត្រាជា សញ្ញាវិជ្ជមាន (+) ខណៈដែលការថយចុះទ្រព្យសកម្មហិរញ្ញវត្ថុ និងទ្រព្យអកម្មហិរញ្ញវត្ថុត្រូវបានកត់ត្រាជា សញ្ញាអវិជ្ជមាន (-)	ការកើនឡើងផ្នែកទ្រព្យសកម្មហិរញ្ញវត្ថុ និងការថយចុះផ្នែកទ្រព្យអកម្មហិរញ្ញវត្ថុត្រូវបានកត់ត្រាជា សញ្ញាអវិជ្ជមាន (-) ខណៈដែលការថយចុះផ្នែកទ្រព្យសកម្មហិរញ្ញវត្ថុ និងការកើនឡើងផ្នែកទ្រព្យអកម្មហិរញ្ញវត្ថុត្រូវបានកត់ត្រាជា សញ្ញាវិជ្ជមាន (+)
៥	គណនីហិរញ្ញវត្ថុ	សមតុល្យ នៅក្នុង BPM6 មានសញ្ញាផ្ទុយគ្នានឹងសញ្ញានៅក្នុង BPM5 ប៉ុន្តែមានអត្ថន័យក្នុងបរិបទសេដ្ឋកិច្ចដូចគ្នា	
៦	សមតុល្យគណនីចរន្តនិងគណនីដើមទុន	"ការឱ្យខ្ចីសុទ្ធ(+)" / "ការខ្ចីសុទ្ធ(-)" សមតុល្យគណនីចរន្តនិងគណនីដើមទុន	សមតុល្យគណនីចរន្តត្រូវបានកត់ត្រាជាចំណាយឡែកពីគណនីដើមទុន
៧	សមតុល្យគណនីហិរញ្ញវត្ថុ	"ការឱ្យខ្ចីសុទ្ធ(+)" / "ការខ្ចីសុទ្ធ(-)" សមតុល្យគណនីហិរញ្ញវត្ថុ	សមតុល្យគណនីហិរញ្ញវត្ថុ
៨	សមតុល្យគណនីហិរញ្ញវត្ថុ	ត្រូវបានគណនាចេញពី ភាពខុសគ្នា រវាងបម្រែបម្រួលទ្រព្យសកម្ម និងបម្រែបម្រួលទ្រព្យអកម្ម	ត្រូវបានគណនាចេញពី ផលបូក នៃបម្រែបម្រួលទ្រព្យសកម្ម និងបម្រែបម្រួលទ្រព្យអកម្ម
៩	សមភាពនៃសមតុល្យ	ជាទ្រឹស្តី សមតុល្យគណនីចរន្តនិងគណនីដើមទុន គឺស្មើនឹងសមតុល្យគណនីហិរញ្ញវត្ថុ (ដូច្នោះ ខ្ទង់ "កំហុសនិងរំលង" ត្រូវបានបង្កើតដើម្បីឱ្យមានសមភាព)	ជាទ្រឹស្តី សមតុល្យគណនីចរន្ត គឺស្មើនឹងសមតុល្យគណនីដើមទុន និងគណនីហិរញ្ញវត្ថុ ប៉ុន្តែមានសញ្ញាផ្ទុយគ្នា (ដូច្នោះ ខ្ទង់ "កំហុសនិងរំលង" ត្រូវបានបង្កើតដើម្បីឱ្យមានសមភាព)
១០	កំហុសនិងរំលង	ត្រូវបានគណនាចេញពី ភាពខុសគ្នា រវាងសមតុល្យគណនីហិរញ្ញវត្ថុ និង សមតុល្យគណនីចរន្តនិងគណនីដើមទុន	ត្រូវបានគណនាចេញពី ភាពខុសគ្នា រវាងសមតុល្យគណនីចរន្ត និង សមតុល្យគណនីដើមទុននិងគណនីហិរញ្ញវត្ថុ
១១	គណនីចរន្ត	ចំណូលបឋម	ចំណូល
១២	គណនីចរន្ត	ចំណូលបន្ទាប់បន្សំ	បង្វែរចរន្ត

អ៊ីនធឺណែត

INTERNET

៖ www.nbc.org.kh គឺជាគេហទំព័ររបស់ធនាគារជាតិនៃកម្ពុជា។ ទិន្នន័យថ្មីៗ ក្នុងគេហទំព័រ និងទិន្នន័យបន្តបន្ទាប់ទៀត ត្រូវបាននិងកំពុងដាក់បញ្ចូលទៅក្នុង ប្រព័ន្ធទិន្នន័យ តាមធនធានដែលមាន។ លើសពីនេះទៀត គេហទំព័រនេះ គឺជាទីតាំង ដ៏ល្អបំផុតដើម្បីទទួលបានទិន្នន័យសង្ខេបនៃការចេញផ្សាយចុងក្រោយបង្អស់។

www.nbc.org.kh is the NBC website. The website new data and metadata are progressively being added to the database, as resources permit. This website is the best place to start for access to summary data from the latest publications.

បណ្ណាល័យ

REFERENCE LIBRARY

៖ ឯកសារបោះពុម្ពផ្សាយរបស់ធនាគារជាតិនៃកម្ពុជា មួយចំនួនអាចរកបានសម្រាប់ ប្រើប្រាស់នៅមជ្ឈមណ្ឌលសេវាព័ត៌មានស្ថិតិនៃវិទ្យាស្ថានជាតិស្ថិតិ។

A range of NBC reference publications are available for use by data users at the NIS Data User's Service Center.

សេវាព័ត៌មាន

INFORMATION SERVICE

៖ បុគ្គលិករបស់នាយកដ្ឋានស្ថិតិ នៃធនាគារជាតិនៃកម្ពុជា អាចជួយចង្អុលបង្ហាញ ឬណែនាំ អ្នកប្រើប្រាស់ក្នុងការស្វែងរកទិន្នន័យតាមតម្រូវការ។ ការបោះពុម្ពផ្សាយ របស់ធនាគារជាតិនៃកម្ពុជា អាចរកជាវបាន ហើយសេវាលើការជាវជាប្រចាំក៏អាច រៀបចំបានដែរ។ ចំពោះសេវា លើទិន្នន័យពិសេសផ្សេងទៀតក៏អាចរកបានផងដែរ តាមរយៈការមកជាវព្រឹត្តិបត្រដោយផ្ទាល់។

The Statistics Department staff at NBC can assist users in addressing their data requirements. NBC publications are available for sale and subscription services can be arranged. Other special data services are also available, on a user pays basis.

អាសយដ្ឋានទំនាក់ទំនង
CONTACT DETAILS

ធនាគារជាតិនៃកម្ពុជា

NATIONAL BANK OF CAMBODIA
នាយកដ្ឋានស្ថិតិ
Statistics Department

អគារលេខ ៦៩-៧០ មហាវិថីហាណូយ (លេខ១០១៩) ភូមិបាយ៉ាប សង្កាត់ ភ្នំពេញថ្មី ខណ្ឌសែនសុខ រាជធានីភ្នំពេញ

69-70, Hanoi Blvd. (1019), Phum Bayab, Sangkat Phnom Penh Thmei, Khan Sen Sok, Phnom Penh, Cambodia

អ៊ីម៉ែល ៖ statistics@nbc.org.kh
E-mail ៖ statistics@nbc.org.kh
ទូរស័ព្ទ ៖ (៨៥៥) ២៣ ៧២២ ៥៦៣ – ១១១៨
Telephone ៖ (855) 23 722 563 – 1118
ទូរសារ ៖ (៨៥៥) ២៣ ៤២៦ ១១៧
Facsimile ៖ (855) 23 426 117



ISSN 2074-5699

ផលិតដោយ ធនាគារជាតិនៃកម្ពុជា
Produced by the National Bank of Cambodia